

**VIDES PĀRSKATS**  
**Aizkraukles rajona**  
**MAZZALVES PAGASTA**  
**TERITORIJAS PLĀNOJUMAM**  
**2009.-2021. gadam**

**2009**

**VIDES PĀRSKATS**  
**Aizkraukles rajona**  
**MAZZALVES PAGASTA**  
**TERITORIJAS PLĀNOJUMAM**  
**2009.-2021. gadam**

Mazzalves pagasta padomes priekšsēdētāja

E.Zariņa

SIA NAGLA IF valdes locekle

I. Pivare

**2 0 0 9**

## SATURS

<b>IEVADS</b>		4
<b>1.</b>	<b>PLĀNOJUMA GALVENIE MĒRĶI, SATURS UN SAISTĪBA AR CITIEM PLĀNOŠANAS DOKUMENTIEM</b>	5
1.1.	PLĀNOŠANAS DOKUMENTS UN TĀ MĒRĶIS	5
1.2.	PLĀNOJUMA SAISTĪBA AR CITIEM PLĀNOŠANAS DOKUMENTIEM	6
<b>2.</b>	<b>VIDES PĀRSKATA SAGATAVOŠANAS PROCEDŪRA UN IESAISTĪTĀS INSTITŪCIJAS, SABIEDRĪBAS LĪDZDALĪBA UN REZULTĀTI</b>	8
<b>3.</b>	<b>ESOŠĀ VIDES STĀVOKĻA APRAKSTS</b>	9
3.1.	KLIMATISKIE APSTĀKĻI	9
3.2.	ĢEOLOĢISKĀ UZBŪVE, RELJEFS UN AUGSNE	10
3.3.	DERĪGIE IZRAKTEŅI	11
3.4.	PAZEMES ŪDEŅI	11
3.5.	VIRSZEMES ŪDEŅI	16
3.6.	LAUKSAIMNIECĪBĀ IZMANTOJAMĀS ZEMES	17
3.7.	MEŽI UN PURVI	18
3.8.	TERITORIJAS AINAVISKAIS VĒRTĒJUMS	19
<b>4.</b>	<b>VIDES STĀVOKLIS TERITORIJĀS, KURAS PLĀNOŠANAS DOKUMENTA ĪSTENOŠANA VAR BŪTISKI IETEKMĒT</b>	19
<b>5.</b>	<b>ESOŠĀ VIDES STĀVOKĻA KVALITĀTE UN IESPĒJAMĀS IZMAIŅAS, JA PLĀNOŠANAS DOKUMENTS NETIKTU ĪSTENOTS</b>	21
5.1.	GAISS	22
5.2.	VIRSZEMES UN PAZEMES ŪDEŅI	22
5.3.	TROKSNIS	26
5.4.	PIESĀRŅOTĀS TERITORIJAS UN OBJEKTI	26
5.5.	MŪSDIENU ĢEOLOĢISKIE PROCESI	27
<b>6.</b>	<b>AR PLĀNOŠANAS DOKUMENTA ĪSTENOŠANU SAISTĪTĀS VIDES PROBLĒMAS</b>	28
<b>7.</b>	<b>STARPTAUTISKIE UN NACIONĀLIE VIDES AIZSARDZĪBAS MĒRĶI</b>	29
<b>8.</b>	<b>PLĀNOJUMA STRATĒĢISKĀ NOVĒRTĒJUMA VEIKŠANAI LIETOTO GALVENO PAMATPRINCĪPU UN METOŽU APRAKSTS</b>	31
<b>9.</b>	<b>PLĀNOJUMA ĪSTENOŠANAS IETEKMES UZ VIDI NOVĒRTĒJUMS UN RISINĀJUMI BŪTISKO IETEKMJU MAZINĀŠANAI</b>	31
<b>10.</b>	<b>PLĀNOŠANAS DOKUMENTA IESPĒJAMĀS ALTERNATĪVAS</b>	34
<b>11.</b>	<b>PAREDZĒTIE PASĀKUMI PLĀNOŠANAS DOKUMENTA ĪSTENOŠANAS MONITORINGA NODROŠINĀŠANAI</b>	35
<b>12.</b>	<b>VIDES PĀRSKATA KOPSAVILKUMS</b>	35

## IEVADS

Stratēģiskais ietekmes uz vidi novērtējums nepieciešams, ja pašvaldībā atrodas īpaši aizsargājama dabas teritorija, kas atbilst Natura 2000 teritoriju kritērijiem. Natura 2000 teritoriju tīklu veido Eiropas Kopienā nozīmīgas īpaši aizsargājamas dabas teritorijas, ko ES dalībvalstis nosaka ar normatīvu aktu un kur piemēro vajadzīgos aizsardzības pasākumus, lai saglabātu vai atjaunotu labvēlīgu aizsardzības statusu tiem dabiskajiem biotopiem vai sugām, kuru dēļ attiecīgā teritorija ir noteikta. Visos plānos vai projektos, kas nav tieši saistīti ar konkrēto teritoriju, bet kas atsevišķi vai kopā ar citiem plāniem vai projektiem varētu būtiski ietekmēt minēto teritoriju, attiecīgi izvērtē ietekmi uz šo teritoriju, ievērojot tās aizsardzības mērķus.

Pagasta teritorijā atrodas dabas liegums, Natura 2000 teritorija "Dzilnas dumbrāji". Tā platība -215 ha. Teritorijas galvenā vērtība – izcili melnalkšņu staignāji, kas ir prioritārs Eiropas nozīmes biotops. Teritorijā sastopami arī divi ES Biotopu direktīvas 1.pielikuma biotopi - purvaini meži un boreāli meži. Dabisko meža biotopu koncentrācijas vieta.

Vides kvalitātes izvērtējums nepieciešams arī saistībā ar iespējamo divu jaunu dolomīta karjeru izveidi pagasta teritorijā.

Mazzalves pagasta teritorijas plānojuma (turpmāk tekstā Plānojums) vides pārskatā analizēts vides stāvoklis un problēmas pašvaldības teritorijā un novērtēts, vai Plānojuma īstenošana atstās ietekmi uz vidi (tiešas vai netiešas pārmaiņas, kuras ietekmē vai var ietekmēt cilvēku, viņa veselību un drošību, kā arī bioloģisko daudzveidību, augsni, gaisu, ūdeni, klimatu, ainavu, materiālās vērtības, kultūras un dabas mantojumu un visu minēto jomu mijiedarbību), kā arī izvērtēta iespējamo alternatīvu īstenošanas ietekme uz vidi, ņemot vērā plānojuma mērķus, paredzēto realizācijas vietu un darbības apjomu.

## 1.PLĀNOJUMA GALVENIE MĒRĶI, SATURS UN SAISTĪBA AR CITIEM PLĀNOŠANAS DOKUMENTIEM

### 1.1. PLĀNOŠANAS DOKUMENTS UN TĀ MĒRĶIS

Plānojums ir dokuments, kurš izstrādāts normatīvajos aktos noteiktajā kārtībā un kurā, atbilstoši plānošanas līmenim un plānojuma veidam, rakstveidā un grafiski parādīta teritorijas pašreizējā un plānotā (atļautā) izmantošana un šīs teritorijas izmantošanas aprobežojumi, kā arī detalizētas augstāka līmeņa teritorijas plānojumos noteiktās prasības, teritorijas un objekti.

**Plānojuma mērķis** - veicināt priekšrocību izmantošanu pašvaldības attīstībā, optimāli izmantot teritorijas attīstības resursu potenciālu, radīt labvēlīgus apstākļus iedzīvotāju darbam un dzīvei, saglabāt un atjaunot dabas un kultūrvēsturiskās vērtības, radot pamatu ilgtspējīgai attīstībai turpmākajos 12 gados.

**Plānojuma pamatuzdevums** ir noteikt zemes plānoto (atļauto) izmantošanu un ierobežojumus zemes izmantošanā, norādīt noteiktiem mērķiem rezervētās teritorijas. Plānojuma uzdevums ir noteikt apdzīvotu vietu robežas, paredzot teritorijas apbūvei, ražošanai, tūrisma attīstībai, parādīt aizsargājamo dabas teritoriju, derīgo izrakteņu atradņu un dabas pieminekļu atrašanos, noteikt nepieciešamās aizsargjoslas, kā arī izvērtēt īpaši aizsargājamās dabas teritorijas „Dzilnas dumbbrāji” perspektīvo izmantošanu, ievērtējot Natura 2000 teritorijas statusa noteiktos ierobežojumus.

Teritorijas plānojuma prasības ir saistošas, izstrādājot detālplānojumus, kā arī, uzsākot jebkuru zemesgabalu robežu pārkārtošanu - sadali, apvienošanu, būvniecību, teritorijas labiekārtošanu, zemes izmantošanas veida transformāciju, nekustamā īpašuma lietošanas mērķa izmaiņas, zemes dziļu izmantošanu un citu saimniecisko darbību pašvaldības teritorijā.

**Plānojums** ir izstrādāts saskaņā ar Teritorijas plānošanas likumu, MKN Nr.883 „Vietējās pašvaldības teritorijas plānošanas noteikumi” un **sastāv no sekojošām daļām** :

I. daļa Paskaidrojuma raksts:

- teritorijas pašreizējās izmantošanas apraksts un teritorijas attīstības priekšnoteikumi;
- teritorijas attīstības mērķi un virzieni;
- pašvaldības teritorijas plānojuma risinājuma apraksts un pamatojums.

II. daļa Teritorijas izmantošanas un apbūves noteikumi:

- noteikta kārtība būvniecības procesa īstenošanai pagasta teritorijā, prasības zemesgabalu apbūvei, teritoriju apsaimniekošanai katrai atšķirīgai teritorijas atļautai izmantošanai.

III. daļa Grafiskā daļa:

- topogrāfiskā karte, kas izmantota pašvaldības teritorijas plānojuma izmantošanai;
- karte „Teritorijas pašreizējā izmantošana”;
- karte „Teritorijas plānotā (atļautā) izmantošana”.

IV. daļa Pārskats par Mazzalves pagasta teritorijas plānojuma izstrādi:

- pašvaldības lēmumi par Plānojuma izstrādes procesu;
- sabiedriskās apspriešanas materiāli;
- ziņojums par fizisko un juridisko personu priekšlikumiem un iebildumiem;
- institūciju sniegtā informācija, nosacījumi un atzinumi;
- ziņojums par institūciju nosacījumu ievērošanu;

- ziņojums par Plānojuma atbilstību augstākā plānošanas līmeņa teritorijas prasībām.

## **1.2. PLĀNOJUMA SAISTĪBA AR CITIEM PLĀNOŠANAS DOKUMENTIEM**

Plānojumā ņemti vērā ar Mazzalves pagastu saistītie esošie un perspektīvie starptautiskie projekti, nacionālie attīstības projekti un nozaru programmas, kā arī projekti Zemgales reģionā, Aizkraukles rajonā un kaimiņu pašvaldībās:

- Nacionālā attīstības plāns 2007. – 2013.(1.redakcijas projekts);
- Nacionālais plānojums (atrodas izstrādes stadijā);
- Nacionālais vides politikas plāns 2004. –2008.;
- Valsts civilās aizsardzības plāns (2005.);
- Latvijas lauku attīstības plāns Lauku attīstības programmas īstenošanai 2004.-2006.;
- Ekotūrisma attīstības stratēģija (2001.);
- Latvijas tūrisma attīstības nacionālā programma 2001. – 2010.;
- Latvijas ilgtermiņa ekonomiskā stratēģija (2001.);
- Transporta attīstības nacionālā programma 2000. – 2006.;
- Zemgales plānošanas reģiona attīstības programma 2008.-2014.gadam;
- Zemgales plānošanas reģiona inovatīvās attīstības programma 2008.-2014.gadam;
- Zemgales plānošanas reģiona Mūžizglītības attīstības plāns 2007.-2010.gadam;
- Zemgales plānošanas reģiona Nodarbinātības attīstības programma laika posmam no 2006.-2010.gadam;
- Zemgales plānošanas reģiona teritorijas plānojums laika periodam no 2006.-2026.gadam;
- Latvijas – Lietuvas Lielupes baseina apsaimniekošanas plāns (2001.);
- Aizkraukles rajona attīstības programma 2003.-2010.;
- Aizkraukles rajona teritorijas plānojums 2007.-2019.;
- Mazzalves pagasta teritorijas attīstības programma.

Plānojuma izstrādes laikā nav spēkā esoša Nacionālā plānojuma, kurā būtu precīzi formulētas valsts intereses teritorijas izmantošanā, tās tieši un netieši regulē savā starpā nesaistīti normatīvie akti. Valsts intereses teritorijā noteiktas tikai atsevišķos gadījumos - īpaši aizsargājamās dabas teritorijas, valsts nozīmes kultūras pieminekļi, valsts nozīmes derīgo izrakteņu atradnes, brīvās ekonomiskās zonas u.tml. Šīs teritoriālās intereses parasti tiek realizētas izolēti no citu nozaru un pārvaldes līmeņu interesēm.

14.02.2006. pieņemto MK noteikumu Nr.142 “Noteikumi par nacionālas nozīmes lauksaimniecības teritorijām” 8.p. nosaka, ka 18 mēnešu laikā pēc šo noteikumu stāšanās spēkā, ir jāveic nepieciešamie grozījumi teritorijas plānojumos.

Saistība ar Nacionālo plānojumu Mazzalves pagastā ir sekojošā kontekstā:

1. Valsts nozīmes infrastruktūras objekti un tīkli:
  - 1.1. Valsts I.šķiras autoceļš P 73 Vecumnieki – Nereta – Subate.
2. Apdzīvotuma struktūra un tās attīstība:

Ērberģes ciems ir vietējās nozīmes centrs, kas nodrošina tuvākās apkārtnes iedzīvotājiem ikdienā nepieciešamo pakalpojumu minimumu un attīstās par vietējo izglītības, kultūras un sporta centru.
3. Valsts nozīmes aizsargājamās dabas teritorijas:
  - 3.1. Dabas liegums „Dzilnas dumbrāji”.
4. Valsts nozīmes kultūrvēsturiskie objekti:

- 4.1. Mākslas pieminekļi Ērberģes luterāņu baznīcā: ērģeļu luktu gleznojumi (Nr.2895), kancele (Nr.2896), kanceles gleznojumi (Nr.2897); sarkofāgs (Nr.2898);
- 4.2. Arhitektūras piemineklis "Kiermeļu" zemnieku sēta.

Mazzalves pašvaldība ir ieinteresēta **Zemgales plānošanas reģiona attīstības programmas 2008.-2014.gadam** realizācijā, kā rezultātā līdzsvaroti attīstīsies arī Mazzalves pagasts.

Programmā kā stratēģiskais mērķis izvirzīts : dzīves kvalitātes nodrošināšana Zemgalē. Prioritātes:

- Izglītots, radošs un konkurētspējīgs cilvēks  
Rīcības virzieni - Cilvēkresursu attīstība; Informācijas sabiedrības veidošana; Pilsoniski aktīvas sabiedrības veidošana.
- Zināšanu ekonomikas attīstība  
Rīcības virzieni - Uzņēmējdarbības vides attīstība; Sabiedrības izpratnes veidošana par inovāciju nozīmi labklājības līmeņa paaugstināšanā.
- Kvalitatīva dzīves vide  
Rīcības virzieni - Kultūrvēsturiskā mantojuma un rekreatīvās vides saglabāšana un attīstība; Transporta infrastruktūras un sabiedriskā transporta attīstība; Veselības aprūpes un sociālo pakalpojumu pieejamība un kvalitātes uzlabošana; Kultūras un sporta infrastruktūras un pakalpojumu attīstība; Mājokļu attīstība; Alternatīvo energoresursu attīstības veicināšana ; Risku vadība; Vides un dabas resursu ilgtspējīga izmantošana un attīstība.

Zemgales attīstības programmā izvirzīto prioritāšu veiksmīga īstenošana ļaus sasniegt sekojošus rezultātus:

- ilgtermiņā - sasniegt Zemgales teritorijas plānojumā noteikto vīziju un rezultatīvos rādītājus, nodrošināt reģiona teritorijas ilgtspējīgu, līdzsvarotu un policentrisku attīstību;
- vidējā termiņā – sasniegt Programmā noteikto stratēģisko mērķi un rezultatīvos rādītājus;
- īstermiņā – veikt pasākumus un aktivitātes, kas nodrošinātu vidējā termiņa stratēģiskā mērķa un rezultatīvo rādītāju sasniegšanu.

**Dokumentā „Zemgales plānošanas reģiona teritorijas plānojums laika periodam no 2006.-2026.gadam”** ir noteikti četri attīstības centru līmeņi. Ērberģe ir pirmā līmeņa attīstības centrs, kuru nākotnē raksturos attīstīta enerģētika (Ērberģes un Grīvnieku HES), bioloģiskā lauksaimniecība, mežizstrāde, kokogļu un skaidu briķešu ražošana, netradicionālā lauksaimniecība, tūrisms, pārtikas pārstrāde. Kā uzlabojamie kritēriji norādīti: cilvēkresursu attīstība; izglītības, kultūras un sporta infrastruktūras attīstība; tūrisma, viesnīcu servisa un sociālās infrastruktūras attīstība; transporta servisa attīstība.

Pagasta teritorija atrodas Lielupes upju baseinā, tad teritorijas plānojumā jāievēro arī **Lielupes baseina apsaimniekošanas plāns**, kas izstrādāts ar mērķi samazināt vietējo ūdeņu piesārņojumu, sasniedzot līdz 2015.gadam labu virszemes ūdeņu stāvokli, ieviešot vienotas ūdeņu aizsardzības prasības un metodes Latvijas apstākļos, saskaņā ar direktīvu 2000/60/EC, kas nosaka Struktūru Eiropas Kopienas rīcību ūdeņu aizsardzības politikas jomā.

2007.gada 11.jūlijā stājās spēkā **Aizkraukles rajona teritorijas plānojums 2007.-2019.**, tajā norādītie ieteikumi rajona vietējām pašvaldībām ir ņemti vērā Mazzalves teritorijas plānojuma izstrādē. Plānojums ir Aizkraukles rajona teritorijas

attīstības plāna sastāvdaļa un balstās uz **rajona attīstības programmas** (apstiprināta 24.12.2003.) izvirzītajiem mērķiem un pamatnostādnēm.

## **2. VIDES PĀRSKATA SAGATAVOŠANAS PROCEDŪRA UN IESAISTĪTĀS INSTITŪCIJAS, SABIEDRĪBAS LĪDZDALĪBA UN REZULTĀTI**

Stratēģiskā ietekmes uz vidi novērtējuma nepieciešamību nosaka likums "Par ietekmi uz vidi novērtējumu". Stratēģiskā ietekmes uz vidi novērtējuma procedūra organizēta atbilstoši likumam „Par ietekmes uz vidi novērtējumu”, MK 23.03.2004. noteikumiem Nr. 157 „Kārtība, kādā veicams ietekmes uz vidi stratēģiskais novērtējums”.

Novērtējums veikts pamatojoties uz LR Vides ministrijas Ietekmes uz vidi novērtējuma valsts biroja 11.11.2008. lēmumu Nr. 60 "Par stratēģiskā ietekmes uz vidi novērtējuma procedūras piemērošanu”.

Vides pārskata sagatavošanas mērķis - novērtēt esošo vides situāciju, problēmas un noteikt iespējamus risinājumus.

Vides pārskata sagatavošanā tika izmantoti elektroniski pieejami informācijas avoti, datu bāzes, dažādi publicēti materiāli. Pārskata sagatavošanas laikā notika konsultācijas ar vietējās pašvaldības darbiniekiem, institūciju pārstāvjiem, ekspertiem.

Stratēģiskās ietekmes uz vidi novērtējums apkopots vides pārskata formā, kas sagatavots, analizējot Plānojuma atbilstību vides aizsardzības saistošo noteikumu prasībām un Plānojuma izstrādē un informācijas iegūšanā iesaistīto institūciju nosacījumiem. Plānojumā ievietotā informācija par vidi un ar to saistītām problēmām ir pietiekama, lai analizētu un novērtētu vides stāvokli. Vērtējot iespējamās izmaiņas zemes izmantošanā nākotnē, tika analizētas iespējas ES tiešo maksājumu saņemšanas nosacījumu (labas lauksaimniecības prakses) ievērošanai.

Atbilstoši teritorijas plānošanas noteikumiem, iedzīvotāji, institūciju un kaimiņu pašvaldību pārstāvji, iesaistīti Vides pārskata izstrādes procesā. Informācija par sabiedriskās apspriešanas procedūru ievietota laikrakstos "Latvijas Vēstnesis" un "Staburags". Ar laikrakstu un sabiedriskās vietās izvietoto paziņojumu starpniecību visi interesenti tika informēti par to, kur var iesniegt savus priekšlikumus, saņemt konsultāciju neskaidros jautājumos. Sanāksme interesentiem - 2009.gada 15.janvārī plkst. 13<sup>00</sup>. Vides pārskata atkārtota sabiedriskās apspriešanas sanāksme noteikta 2009.gada 26.martā plkst.11<sup>00</sup> Mazzalves pagasta padomes ēkas zālē.

Paziņojums par projekta sabiedrisko apspriešanu ievietots Vides pārraudzības valsts biroja mājas lapā, ar vides pārskata projektu var iepazīties Mazzalves pagasta padomē katru darba dienu no plkst. 9<sup>00</sup> līdz 16<sup>00</sup>. Vides pārskata projekta elektroniskā versija apskatāma Aizkraukles rajona mājas lapā [www.aizrp.lv](http://www.aizrp.lv).

Sabiedriskās apspriešanas laikā par Vides pārskata projektu atzinumi tika pieprasīti normatīvos aktos noteiktajām institūcijām. Kopumā atzinumi ir pozitīvi un institūciju priekšlikumi un papildinājumi ietverti galīgās redakcijas dokumentos.



### **3. ESOŠĀ VIDES STĀVOKĻA APRAKSTS**

Mazzalves pagasts atrodas Aizkraukles rajona dienvidrietumu daļā, tas robežojas ar Aizkraukles rajona Pilskalnes, Zalves, Daudzeses, Valles un Kurmenes pagastiem. Rietumdaļā pagastam ir robeža ar Lietuvas Republiku.

Pagasts aizņem 209 km<sup>2</sup> lielu teritoriju un pēc teritorijas ir viens no lielākajiem pagastiem Aizkraukles rajonā.

Mazzalves pagasta teritorija ir izstiepta ziemeļu – dienvidu virzienā. Lielākā apdzīvotā vieta ir Ērberģe. Pagasta centra attālums no Aizkraukles – 50 km, no Rīgas – 97 km.

Valsts ceļi pagasta teritorijā aizņem 42,8 km. Pagasta teritoriju šķērso valsts nozīmes autoceļš P73 Vecumnieki – Nereta – Subate. 2.šķiras autoceļi: Nereta – Grīcgale – Ērberģe (V932); Jaunzemi – Smēdes (V952). Pašvaldības ceļi aizņem 68,2km.

Mazzalves pagasta teritorija izvietota Viduslatvijas zemienes Taurkalnes līdzenumā, tā rietumu robeža sakrīt ar Mēmeles upi, kas reizē ir rajona un arī valsts robeža.

Pagasta teritoriju šķērso Mēmeles pietekas Dienvidsusēja ar Zalvīti, Krācējgrāvi un Viesīte ar pietekām Žeberi, Jūgupi, Dzilnu un Cēzi. Pa pagasta robežu tek Mēmele. Pagasta lielākais ezers – Baltezers (platība 3,5 ha).

Lielākie purvi – Svītiņu pārejas purvs (platība 155 ha) un Baložu augstais purvs (141 ha).

Pagasta teritorijā atrodas dabas liegums, Natura 2000 teritorija “Dzilnas dumbrāji”.

#### **3.1.KLIMATISKIE APSTĀKĻI**

Latvijas klimatu veido intensīvā ciklonu darbība Atlantijas okeāna ziemeļdaļā – mitru un nepastāvīgu, sevišķi rudens un ziemas periodā. Ziemā – relatīvi maiga ar biežiem atkušņiem, vasara – vēsa un īsa. Latvijas atsevišķo teritoriju klimatu arī ietekmē Baltijas jūras tuvums.

Mazzalves pagasta klimatu nosaka tā atrašanās Taurkalnes līdzenumā. Pagasta teritorijā klimats kopumā raksturojams kā pārejas no jūras uz kontinentālo klimatu (Latvijas mērogā). Vēja režīmam piemīt sezonāls raksturs, sakarā ar vispārējo atmosfēras cirkulāciju virs Atlantijas un Eirāzijas. Ziemā valdošie vēji ir dienvidu un dienvidrietumu, bet vasarā - rietumu un ziemeļrietumu. Stipri vēji (>15 m/sek.) novērojami 10 – 45 dienas gadā. Vidēji 25 dienas gadā ir ar negaisu, kas sastāda apmēram 70 negaisa stundas gadā.

Ilggadīgo gaisa temperatūru novērojumi:

- gada vidējā temperatūra ir + 5,6 °C,
- minimālā - 35 °C,
- maksimālā + 30 °C.

Normatīvais grunts sasalums pie būvniecības jārēķina smilšmālā – 1 m, smilti un mālsmilti līdz 1,2 m.

Gada laikā novērojamas 150 – 190 dienas ar nokrišņiem. Gada nokrišņu summa 780 mm, lielākā daļa nokrišņu ir lietus veidā. Ziemā ne vienmēr veidojas pastāvīga sniega sega. Gadā vidēji novērojamas 10 dienas ar apledojumu un līdz 20 dienām ar sarmu.

### 3.2.ĢEOLOĢISKĀ UZBŪVE, RELJEFS UN AUGSNE

Mazzalves pagasta teritorija izvietota Taurkalnes līdzenumā Mēmeles labajā krastā pie Lietuvas robežas. Viduslatvijas zemienes Taurkalnes līdzenuma zemes virsma pārsvarā ir līdzena vai viegli viļņota. Līdzenumu šķērso Valles grēda, Taurkalnes, Zalves un Daudzevas vaļņi, ko veido ziemeļu - dienvidu virzienā orientētu līdz 3 – 5 km garu, 1 – 1,5 km platu un 10 – 30 m augstu grēdveida formu, vaļņu un garenu pauguru virknes. Uz rietumiem no Valles līdzenuma reljefam raksturīgi morfoloģiski sarežģīti veidojumi, ko sauc par rievotajām morēnām. Tās veido lokveidīgi izliektas un taisnas vaļņveida formas, kuras sasniedz 10 m, vietām arī lielāku augstumu. Līdzenuma ziemeļdaļā raksturīgi plaši iekšzemes kāpu masīvi ar 10 – 15 m augstām paraboliskām kāpām, kuras sapūstas, dominējot vējiem no ziemeļrietumiem.

Devona iežu virsma ir samērā līdzena un pakāpeniski pazeminās no 60 – 65 m virs jūras līmeņa (vjl.) Sēlijas paugurvaļņa tuvumā līdz 25 – 30 m vjl. Valles apkaimē. Kvartāra nogulumu biezums pārsvarā mainās 10 – 20 m robežās, bet atsevišķās grēdās sasniedz 30 – 40 m. Tikai rajonā starp Kurmeni un Neretu tas samazinās līdz 2 – 8 m. Devona iežus pārsvarā sedz pēdējā leduslaikmeta sarkanbrūna un brūna morēnas mālsmilts un smilšmāls. Tās biezums līdzenuma lielākajā daļā nepārsniedz 5 – 10 m, dažviet samazinoties līdz 1 – 3 m. Vietām tā ir pilnīgi noskalota. Morēnas segas biezums pieaug līdz 20 – 25 m tikai dažos lokālos zemkvartāra virsmas pazeminājumos un Taurkalnes, Zalves un Daudzevas vaļņu atsevišķās daļās. Šo vaļņu uzbūvē līdzās morēnai liela loma ir fluvioglaciālajām, glaciotektoniski deformētajām smilts, smilts-grants slāņkopām, kuras parasti veido šo vaļņu kodolus. To biezums sasniedz 30 – 40 m. Savukārt rievoto morēnu izplatības areālā morēnā sastop fluvioglaciāla un limnoglaciāla materiāla (smilts, grants, aleirīts) ieslēgumus. Atsevišķās grēdveida formās, pauguros, kā arī līdzenumā starp Mēmeli un Dienvidsusēju, morēna atsedzas zemes virspusē. Pārējā teritorijā to klāj ledāja sprostbaseinu veidotā smalkgraudainas un sikgraudainas smilts sega, kuras pamatnē vietām sastop arī neliela biezuma aleirīta un mālu slāņus. Limnoglaciālo nogulumu biezums līdzenumā svārstās no 2 – 3 līdz 8 m, atsevišķos morēnas virsmas pazeminājumos pārsniedzot 10 m. Liela loma limnoglaciālajiem māliem, aleirītiem un smiltīm ir Valles grēdas uzbūvē, kur tie nereti mijas ar morēnas materiāla starpslāņiem. Taurkalnes līdzenumam raksturīgi pārpurvošanās procesi, tāpēc izveidojušies lieli purvi, kuros kūdras biezums sasniedz 5 – 6 m, atsevišķos gadījumos pat 9 m. Savukārt virs limnoglaciālā līdzenuma lēzeniem pacēlumiem smilts sapūsta kāpās, kuros eolo nogulumu biezums sasniedz 10 – 15 m.

Virsmas augstums Mazzalves pagasta dienvidu daļā sasniedz 72,7 m vjl. un 80 m vjl. – Riekstiņu kalns. Reljefu saposmo Mēmeles, Dienvidsusējas un Viesītes ieleja. Mēmele tek pa pagasta rietumu robežu, līdz Dienvidsusējas ietekai tās ieleja 2-4 m dziļa, lejāk 6-8 m, platums 20-50m, vidējais ūdenslīmenis pie Kurmenes pagasta robežas 45 m vjl. pie Lielmēmeles krāces.

Mazzalves pagasta teritorijas lielāko daļu sedz morēnas nogulumi. Mežainajās teritorijās konstatēti augšpleistocēna limnoglaciālie nogulumi, tādi kā māls, aleirīti, smilts.

Mazzalves pagasta teritorijā ir samērā auglīgas augsnes. Meliorācijas laikā tika nosusināta liela daļa pagasta teritorijas, kas būtiski ietekmēja augšņu struktūru. Arī tagad intensīvi lauksaimniecībā izmantotajās teritorijās nepārtraukti tiek veikti augsnes uzlabošanas procesi – papildus mēslošana, kaļķošana. Pārsvarā pagasta teritorijā ir dažādā pakāpē izskalatās velēnu podzolaugsnes, mežos – vidēji un stipri podzolētās podzolaugsnes. Tīrumos 61% platības aizņem velēnu podzolaugsnes, 21% platības – velēnu gleju augsnes. Pagasta aramzemi raksturo sekojoši rādītāji: akmeņaina - 47% no kopplatības, smilts – 11%.

Tirumu zemes kvalitātes novērtējums – 38 balles, LIZ novērtējums – 33 balles. Pagasta teritorijā nav augstvērtīgu lauksaimniecības zemju, kuru vērtība lielāka par 50 ballēm.

### **3.3.DERĪGIE IZRAKTEŅI**

Pagasta zemes dzīles ir samērā bagātas ar derīgajiem izrakteņiem, kuri veidojušies un iegūļ dažādā vecuma slāņkopās. Visdziļākajos – kembrija sistēmas slāņos sastopami sālsūdeņi ar paaugstinātu broma saturu. Tuvāk zemes virspusei – devona nogulumos konstatētas rūpnieciskas nozīmes dolomītu iegulas, turklāt daudzās šīs sistēmas slāņkopās ievērojamas platības aizņem ūdens horizonti, no kuriem iegūstams dzeramais ūdens un minerālūdeņi (sālūdeņi). Vēl tuvāk zemes virspusei – kvartāra sistēmas veidojumos sastopami tādi nozīmīgi derīgie izrakteņi kā grants, smilts, māls un kūdra. Svarīgi, ka kvartāra nogulumos sastaptos gruntsūdeņus plaši izmanto atsevišķu saimniecību, privātmāju un nelielu apdzīvotu vietu apgādē ar dzeramo ūdeni.

Mazzalves pagasta teritorijā ir 3 **smilts – grants un smilts** atradnes ( tehniskie parametri doti tabulā 3.1.), 2 **dolomīta** atradnes ( 3.2. tab.), **sapropēja** un **kūdra** atradnes - Baltezerā ( 3.3.; 3.4. tab.)

Pagaidām neapgūts derīgo izrakteņu veids ir **laukakmeņi**. Pēc masveida meliorācijas laukakmeņi atrodas kaudzēs lauku malās. Tie sastāv no izturīgiem iežiem – gneisiem, randītiem, amfibolītiem un kvarcītiem un izmantojami būvniecībai, tēlniecībai, bruģakmeņu izgatavošanai, drupināšanai šķembās.

Valsts nozīmes zemes dziļu resurss ir **pazemes ūdens**.

Mazzalves pagasta teritorija pazemes saldūdeņu zonā ietilpst Arukilas - Amatas ūdens nesējslāņu horizonti, kas ietilpst nosacīti aizsargātu ūdensslāņu kompleksā.

### **3.4.PAZEMES ŪDEŅI**

#### **3.4.1. Gruntsūdeņi un artēziskie ūdeņi**

Mazzalves pagasta teritorija atrodas Baltijas artēziskā baseina centrālajā daļā. Nogulumiežu segas biezums te sasniedz aptuveni 865 - 930 m. Aktīvās ūdens apmaiņas (saldūdens) zona iegūļ virs Narvas svītas ūdens necaurlaidīgiem slāņiem. Tās biezums pagasta teritorijā sasniedz 250 - 260 m. Litoloģiski viendabīgie ūdens saturošie slāņi, kurus vienu no otra atdala ūdeni vāji caurlaidīgi slāņi (sprostslāņi), veido ūdens horizontus. Blakus esošie un hidrauliski saistītie ūdens horizonti tiek apvienoti ūdens horizontu kompleksos.

Pagasta teritorijā saldūdeņu zonu veido vidus un augšdevona ūdens horizonti, kā arī ūdeņi kvartāra nogulumos.

**Kvartāra nogulumu** izplatīti visā pagastā un to biezums mainās no dažiem centimetriem līdz 30 m. Ģeoloģisko griezumu pārsvarā veido mālsmilts vai smilšmāls ar ūdeni saturošo smilšu starpslāņiem, kuru biezums ir neliels un nevienmērīgs. Ūdensapgādes mērķiem ūdeņus no kvartāra nogulumiem pagastā plaši izmanto tikai viensētās, ierīkojot grodu akas. LVĢMA nav ziņu par kvartāra nogulumos ierīkotiem ūdensapgādes urbumiem pagastā.

3.1.tabula

### Mazzalves pagasta smilts-grants un smilts atradņu raksturojums

Avots: Latvijas vides, ģeoloģijas un meteoroloģijas aģentūra

Reģ. Nr.	Nosaukums	Kvalitātes raksturojums		Biezums, m		Platība, ha	Krājumi, milj. m <sup>3</sup> , 2008.01.01.		Izpētes gads	Izmantošanas nozares, kurām atradnes pētītas
		grants un akmeņi >5,0 mm, % no-līdz	smilts <5,0 mm, % no-līdz	segkārtas no-līdz vid.	Derīgā slāņa no-līdz vid.		Izpētie A	novērtētie N		
2056	Apalji*	nav datu	nav datu	<u>0,2-0,8</u> 0,2	<u>0,0-5,4</u> 2,5	2,9	74,3	-	1972	ceļu būvei
2139	Āpšukalns	0,0-16,4	83,6-100	<u>0,0-0,4</u> 0,2	<u>2,8-6,7</u> 4,6	1,5	57,2	-	2008	ceļu būvei
2140	Gudišķi	0,0-13,6	86,4-100	<u>0,2-0,4</u> 0,3	<u>0,3-3,7</u> 2,2	1,8	34,4	-	2005	ceļu būvei

3.2.tabula

### Mazzalves pagasta dolomīta atradņu raksturojums

Avots: Latvijas vides, ģeoloģijas un meteoroloģijas aģentūra

Reģ. Nr.	Nosaukums	CaO, % MgO, % no - līdz	Spiedes pretestība ar ūdeni piesūcinātam paraugam, MPa, no-līdz	Biezums, m		Platība, ha	Krājumi, tūkst.m <sup>3</sup> , 2008.01.01.			Izpētes gads	Izmantošanas nozares, kurām atradnes pētītas
				segkārtas, no-līdz vid.	derīgā slāņa no-līdz vid.		izpētie A	novērtētie N	prognozētie P		
1303	Ērberģe*	nav datu	87-120	<u>1,0-4,5</u> 2,6	<u>6,3-10,9</u> 9,1	13,3	1209,4	-	-	1990	šķembām
546	Zalvīte*	nav datu	16,3-18,8	<u>2,1-4,1</u> -	<u>3,0-4,6</u> 3,7	2,9	107,9 Smilts 32,69	-	-	2000 2002	šķembām ceļu būvei

3.3.tabula

### Mazzalves pagasta sapropeļa atradnes raksturojums

Avots: Latvijas vides, ģeoloģijas un meteoroloģijas aģentūra

Atradnes nosaukums, sinonīms	Ezera platība (ha)	Ūdens dziļums (m) <u>max.</u> <u>vid.</u>	Sapropeļa iegulas platība (ha)	Sapropeļa slāņa biezums (m) <u>max.</u> <u>vid.</u>	Sapropeļa krājumi <u>tūkst.m<sup>3</sup></u> <u>tūkst.t</u> izpētes pakāpe	Sapropeļa veids un kvalitatīvie rādītāji (%), <i>izmantošanas virziens</i>
Baltezers	3,5	<u>2,4</u> <u>1,9</u>	3,0	<u>5,0</u> <u>3,5</u>	105 15P tajā skaitā 91 13 14 2	Organogēns (kūdrains, dažādaļģu) A 4,1 – 6,2 (vid. 5,3) W 92,7 – 95,8 (vid. 94,3) Silikātu A 41,4 W 93,3
			3,0	-- 3,0		<b>Mēslojums, dziedniecības dūņas</b>
			2,0	-- 0,7		<b>Mēslojums</b>

3.4.tabula

### Mazzalves pagasta kūdras atradnes raksturojums

Avots: Latvijas vides, ģeoloģijas un meteoroloģijas aģentūra

Nosaukums (sinonīms)	Nr. Kūdras fondā	Atradnes platība (ha)		Kūdras dziļums (m)		Kūdras krājumi		Kūdras atradnes tips, kūdras īpašību raksturojums un izmantošanas virziens
		"0" robežās	rūpnieciski izmantojamā dziļuma (0,9m) robežās	Max.	Vid.	tūkst.m <sup>3</sup>	tūkst.t Izpētes pakāpe	
<i>Baltezera I</i>	1006	33		2,5	1,5	540	<i>P</i>	P – pārejas tipa kūdra R – kūdras sadalīšanās pakāpe 10- 55 (%) A – kūdras pelnainība 4,4 – 7,0 (%) W – kūdras mitrums 88,2 – 89,5 (%)
								<b>Mēslojums</b>

Pagasta teritorijā, atkarībā no vietas reljefa, 0,5 līdz 30 m dziļumā zem kvartāra nogulumiem atsedzas augšdevona Daugavas (**D<sub>3dg</sub>**), **Salaspils (D<sub>3slp</sub>) un Pļaviņu (D<sub>3pl</sub>)** svītu nogulumi, kuru kopējais biežums sasniedz 32 - 46 metrus.

Pļaviņu - Daugavas ūdens horizontu komplekss ir galvenais ūdensapgādē izmantojamā ūdens avots. Kompleksa nogulumus pārsvarā veido karbonātiskie ieži - dolomīti un domerīti. Ūdens daudzums šajos nogulumos ir nevienmērīgs. Urbumu īpatnējie debiti mainās no 0,1 līdz 1,5 l/sek. Eksploatācijas urbumu debiti parasti ir 1 - 3 l/sek. Ūdens horizontu komplekss pēc hidrodinamiskajiem apstākļiem pieskaitāms jauktā tipa (spiediena - bezspiediena) ūdeņiem. Statiskie ūdens līmeņi atrodas no 1 līdz 34 m dziļumā. Horizontā sastopami hidroģēnkarbonātu - kalcija vai magnija - kalcija saldūdeņi ar mineralizāciju 0,2 - 0,6 g/l, kopējo cietību 4 - 11,5 mekv/l un dzelzs saturu 0,1 - 1,4 mg/l.

Pļaviņu - Daugavas horizontu kompleksa eksploatācija ir ekonomiski izdevīga (izmantojot šī horizonta ūdeņus, samazinās izdevumi urbumu ierīkošanai - urbumu konstrukcija ir vienkāršāka, jo dolomīta slāņos nav nepieciešams iebūvēt filtrus). Ņemot vērā, ka atsevišķās vietās Pļaviņu - Daugavas ūdens horizonta plaisainie dolomīti iegūļ ļoti tuvu zemes virsai, to aizsargātības pakāpe no virszemes piesārņojuma ir zema, kas savukārt sekmē iespējamo dzeramā ūdens kvalitātes pasliktināšanos.

Šobrīd pagasta teritorijā, pēc LVĢMA esošajām ziņām Pļaviņu - Daugavas horizontu komplekss ir ūdens ieguves avots 6 eksploatācijas urbumos.

Dziļāk, zem Pļaviņu svītas nogulumiem iegūļ augšdevona **Amatas (D<sub>3am</sub>), Gaujas (D<sub>3gj</sub>)** un vidusdevona **Burtnieku (D<sub>2br</sub>) un Arukilas (D<sub>2ar</sub>) svītu** smilšakmeņi ar aleirolīta un māla starpslāņiem. Šo nogulumu virsma atrodas 40 līdz 60 m dziļumā. Kopējais biežums sasniedz 200 - 220 m. Amatas, Gaujas un Burtnieku svītas tiek apvienotas Arukilas - Amatas ūdens horizontu kompleksā. Smilšakmeņi pārsvarā sastopami Gaujas un Amatas svītās, kur tie veido 60 - 70 % no kopējā griezumā. Māla un aleirītu starpslāņu biežums kompleksa griezumā mainās no dažiem desmitiem centimetru līdz 11 - 15 m. Ģeoloģiskā griezumā īpatnības nosaka kompleksa ūdens daudzuma nevienmērīgo teritoriālo sadalījumu. Eksploatācijas urbumu debiti mainās no 3 līdz 15 l/sek. Gaujas svītas smilšakmeņi ir ūdens bagātākie. Statiskie līmeņi atrodas no 5 - 15 m dziļumā. Atkarībā no reljefa, dažos urbumos statistiskais līmenis nedaudz paceļas virs zemes virsmas, proti, urbumi fontanē.

Horizontos dominē hidroģēnkarbonātu - kalcija vai magnija - kalcija saldūdeņi ar mineralizāciju 0,3 - 0,4 g/l un kopējo cietību 5 - 7 mekv/l.

Pēc Latvijas Vides, ģeoloģijas un meteoroloģijas aģentūrā esošajām ziņām 3 eksploatācijas urbumi iegūst ūdeni no Gaujas horizonta (no tiem viens - no Gaujas un Amatas horizonta kopā) un vēl divi urbumi izmanto Amatas ūdens horizontus.

Pagastā ūdensapgādes vajadzībām iespējams izmantot: Pļaviņu - Daugavas ūdens horizontu kompleksu, kurš iegūļ tuvāk zemes virspusei un kam raksturīgs liels ūdens daudzums, bet jāņem vērā, ka horizonts ir vāji aizsargāts no virszemes piesārņojuma. Gaujas ūdens horizonts, ir trīs urbumi pagasta teritorijā, ir labi aizsargāts no piesārņošanas.

Pēc Latvijas Vides, ģeoloģijas un meteoroloģijas aģentūras datiem pašlaik Mazzalves pagasta teritorijā ir 11 ūdensapgādes urbumi, no tiem 1 urbums ierīkots Pļaviņu - Daugavas ūdens horizontu kompleksā, 1 - Pļaviņu un 4 - Pļaviņu - Salaspils horizontā, vēl divi - ierīkoti Amatas ūdens horizontā, divos urbumos ekspluatē Gaujas horizontu un vienā izmanto Amatas un Gaujas ūdens horizontu. Ierīkoto urbumu dziļumi mainās no 20 līdz 92 m. Urbumu raksturojums sniegts 3.5. tabulā.

**Mazzalves pagasta teritorijā ierīkoto ūdensapgādes urbumu raksturojums**

LVĢMA DB Nr.	Koordinātas, m (LKS 92 sistēma)		Urbuma atveres absolūtais augstums, m	Urbšanas dziļums, m	Urbšanas gads	Ūdens horizonts	Filtra intervāls, m		Statiskais limenis, m no zemes virsmas	Sūknē- šanas debits, l/s	Urbuma tagadējais statuss	Adrese
	X	Y					no	līdz				
7003	6242615,4	561501,2	65	50	1950	D <sub>3</sub> am	38	48	2,5	2,5	izmanto	Ērberģe, f. "Kukāres"
16297	6237222,8	564587,5	70	65	1965	D <sub>3</sub> am	57	65	5,2	3	neizmanto	f. "Avotiņi"
13208	6247236,4	562510,1	64	90	1977	D <sub>3</sub> gj	68	88	2	3	izmanto	Mazzalves pamatskola
16648	6246733,1	561296,6	65	90	1979	D <sub>3</sub> gj	78	88	2,5	2	neizmanto	f. "Segliņi"
13207	6247428,9	563142	64	94	1975	D <sub>3</sub> gj + am	70	92	1,63	5	izmanto	ciems Ērberģe
7004	6253627,5	557094,1	55	36	1961	D <sub>3</sub> pl	25	36	0,8	0,5	izmanto	Ērberģe "Zaķi"
13276	6243731	560133	62,2	30	1968	D <sub>3</sub> pl - dg	24,5	30	0,8	2	izmanto	soc. apr. centrs Mēmele
6872	6250261,1	558466,6	55	28	1966	D <sub>3</sub> pl + slp	20	28	-0,5	4,3	izmanto	Ērberģe "Upmāji"
7001	6250939,4	558537	56	34	1961	D <sub>3</sub> pl + slp	24	34	1,5	1	izmanto	Ērberģe, f. "Iesalnieki"
7002	6250105,9	558923,5	58	34	1954	D <sub>3</sub> pl + slp	28	34	3	0,8	izmanto	Ērberģe, m. "Ķīkas"
13199	6269999,7	592006,8	80	40	1971	D <sub>3</sub> pl + slp	28	40	3,45	2	izmanto	m. "Mežmales"

Avots: Latvijas vides, ģeoloģijas un meteoroloģijas aģentūra

### 3.4.2. Pazemes ūdeņu aizsardzība

Artēziskiem ūdeņiem ir dažāda aizsargātības pakāpe no virszemes piesārņojuma iekļūšanas. Arukilas - Amatas ūdens horizontu kompleksu klāj vairāki ūdeni vāji caurlaidīgu nogulumu (morēnas smilšmāls, limnoglaciālie māli, aleiolīti u.c.) slāņi, kuru kopējais biežums pārsniedz 20 metrus un tādēļ to ūdeni ir ļoti labi aizsargāti. Pagasta ūdensapgādē pārsvarā izmantotais Pļaviņu - Daugavas ūdens horizonts ir neaizsargāts vai relatīvi aizsargāts, jo ūdeni vāji caurlaidīgo nogulumu biežums pārsvarā ir mazāks par 10 m un tikai atsevišķās vietās tas ir 10 - 20 m.

Apsekojot Mazzalves pagasta ūdensapgādes urbumus tika atrasti 11 urbumi, no kuriem 9 izmanto un 2 neizmanto.

Veicot teritorijas attīstības plānošanu liela uzmanība jāpievērš ūdensapgādes risinājumam attiecīgajā administratīvajā teritorijā. Neizmantoti un neapsaimniekoti ūdens apgādes urbumi ir viens no potenciāli visbīstamākajiem pazemes ūdens piesārņošanas avotiem.

### 3.5.VIRSZEMES ŪDEŅI

Mazzalves pagasta teritorija atrodas Lielupes upju sateces baseinā.

Mazzalves pagasts ir bagāts ar ūdens resursiem, tie aizņem 607,4 ha lielu platību vai 2,9% no pagasta kopējās teritorijas. Pagastu šķērso Mēmeles pietekas Dienvidsusēja ar Zalviti un Krācējgrāvi un Viesīte ar pietekām Žeberi, Jūgupi, Dzilnu un Cēzi.

Mēmele tek pa pagasta rietumu robežu, līdz Dienvidsusējas ietekai tās ieleja 2-4 m dziļa, lejāk 6-8 m, platums 20-50m, vidējais ūdenslīmenis pie Kurmenes pagasta robežas 45 m vjl. pie Lielmēmeles krāces.

Lielupes baseina upe Mēmele sākas Lietuvas Republikā. Latvijā tai ir 40 km garš posms. Deviņas Mēmeles pietekas ir garākas par 10 km, lielākās no tām Dienvidsusēja (114 km) un Viesīte (66 km). Latvijas teritorijā Mēmele aizņem 2110 km<sup>2</sup> lielu baseinu, pārsvarā mežu teritoriju. Gada notece 0,98 km<sup>3</sup>, kritums 97 m (0,5 m/km). Upē vietām ir krāces.

Dienvidsusējas garums 114 km, baseins aizņem 1210 km<sup>2</sup>. Gada notece 0,248 km<sup>3</sup>, vidējais kritums 0,7 m/km. Tā piemērota laivu nobraucieniem, izņemot mazūdens vasaras. Krastos skaisti dabas skati.

Uz Dienvidsusējas atjaunota Ērberģes HES, nodota ekspluatācijā 1998.g., jauda 200 kW un 2002.gadā uzbūvēta Grīvnieku HES, jauda 600 kW.Hidroelektrstaciju ietekmi uz upes hidroloģiju raksturo ūdens līmeņa svārstības, seklūdens zona ūdenskrātuvei un pastāvīgā caurplūduma nodrošinājums. Visi šie noteikumi un prasības apkopotas „Ūdens resursu lietošanas atļaujās” un ūdenskrātuves ekspluatācijas pasē.

Pagasta teritorijā atrodas ezeri (reģistrēti [www.ezeri.lv](http://www.ezeri.lv) datu bāzē):

- Baltezers - ezera platums 3,5 ha, maksimālais dziļums – 2,4 m, beznoteces ezers;
- Ērberģes dzirnavdīķis – mākslīgi uzpludināts caurteces ezers ar spoguļa laukumu 8,0 ha; Vecmēmeles dzirnavezers - mākslīgi uzpludināts ezers ar spoguļa laukumu 2,0 ha.

Mazzalves pagastā nav peldūdeņu, līdz ar to arī tādu peldvietu, kas atbilstu LR MK noteikumu Nr.300 prasībām. Mazzalves pagasta ūdensobjektos nav plānota motorizēto ūdens braucamrīku izmantošana.



2001.gadā izstrādāts Latvijas – Lietuvas kopīgais Lielupes baseina pārvaldības demonstrācijas projekts. Sagatavotais materiāls sniedz koncentrētu kopsavilkumu par baseina pārvaldības problēmām starpvalstu līmenī, rosinot abu kaimiņvalstu ieinteresētās grupas iesaistīties šajā procesā un dot savu ieguldījumu Rīcības programmas izstrādāšanā. Lielupe ir lielākā Zemgales upe, tās garums 119 km, kritums 11m jeb 0,09 m/km. Tā veidojas leļpus Bauskas, satekot Mēmelei un Mūsai. Jau satecē tā ir 90m plata ar ūdeņiem bagāta upe. Upe lēnām plūst pa Zemgales līdzenumu un Piejūras zemieni. Lielupes sateces baseina kopplatība ir 17600 km<sup>2</sup>, no tā Latvijā atrodas 8800 km<sup>2</sup>. Lielupes sateces baseinā ir ļoti blīvs upju tīkls, Lielupē ietek vairāk kā 250 pieteku.

Lai samazinātu piesārņojuma negatīvo ietekmi uz ūdens ekosistēmām, novērstu erozijas procesu attīstību un saglabātu apvidum raksturīgo ainavu, Mazzalves pagasta teritorijas plānojumā noteiktas, ūdenstilpju un ūdensteču aizsargjoslas.

### **3.6.LAUKSAIMNIECĪBĀ IZMANTOJAMĀS ZEMES**

Teritorijas plānojums parāda lauksaimniecībā izmantojamās zemes, tai skaitā, augstvērtīgās un meliorētās lauksaimniecībā izmantojamās teritorijas, kā arī bioloģiski vērtīgos zālājus. Pēc Aizkraukles rajona teritorijas plānojuma datiem, Mazzalves pagastā nav nacionālas nozīmes lauksaimniecības zemju teritoriju.

Mazzalves pagasta lauksaimniecībā izmantojamā zeme uz 2008.gada 1.janvāri aizņem 5006,9 ha (23,9% no visas teritorijas), no tiem 3217 ha (64,3%) ir aramzeme. Citi zemes lietošanas veidi: augļu dārzi 46,3 ha (0,9%), pļavas 558,3 ha (11,1%), ganības 1185,3 ha (23,4%). No visas lauksaimniecībā izmantojamās zemes platības 62% vai 3101 ha ir meliorēti.

Vidējā zemes kadastrālā vērtība ir 179 Ls par ha (dati uz 01.01.2008.).

Pašvaldībā uz 01.01.2008. bija 182 zemnieku saimniecības ar zemi 4527,2 ha kopplatībā, 305 piemājas saimniecības - 3761 ha kopplatībā, kuru galvenā ekonomiskā darbība ir lauksaimniecība. Tai skaitā zemnieku saimniecībām īpašumā un lietojumā bija 1651,3 ha meža, bet piemājas saimniecībām – 1392,2 ha. Saimniecību vidējais lielums pēc lauksaimniecībā izmantojamās zemes platības zemnieku saimniecības ir 13,2 ha, piemājas saimniecībās – 6,4 ha.

Pēc valsts aģentūras „Lauksaimniecības datu centrs” datiem uz 01.11.2008. Mazzalves pagastā bija reģistrēti 515 liellopi, 58 cūkas, 14 aitas, 67 kazas, 19 zirgi, 554 pārējie mājdzīvnieki.

Pārsvarā tiek audzēti graudaugi (54%), lopbarības kultūras (39%), un kartupeļi (6%). Pēdējos gados notiek pāreja uz tehnisko kultūru audzēšanu – vasaras un ziemas rapsi. Lauksaimniecības pakalpojumus sniedz SIA „Ērberģe”.

No zemnieku saimniecībām pagastā jāmin „Krasti B” (šķirnes liellopi), „Upes Plēsumi” (dālijas), „Ozoliņi” (šķirnes kartupeļi), „Ogulāji” (aušana, izšūšana, gleznošana), „Krastiņi” (tamborēšana, adīšana), „Birztales” (adīšana, tamborēšana, floristika), „Brūveri” (zirgkopība), „Lukstiņi” (augkopība un tehniskās kultūras), „Rimšāni” (bioloģiskā lauksaimniecība), „Spodri” (augkopība un tehniskās kultūras).

Saimniecības pārsvarā ir mazas, kas neļauj rentabli saimniekot ar Latvijai tradicionālām lauksaimniecības nozarēm. Vairums saimniecības var tikt raksturotas kā daudznozaru piemājas sīksaimniecības ar maziem preču produkcijas apjomiem. Ir pavisam maz saimniecību, kas reģistrējušies kā darba devēji un izmanto algotu darbaspēku. Kā papildus nozare zemnieku saimniecībām ir mežizstrāde un kokapstrāde.

Pagastā ir visi priekšnoteikumi ekoloģiski tīras pārtikas ražošanai un netradicionālo lauksaimniecības nozaru attīstībai.

### 3.7.MEŽI UN PURVI

**Mežs** ir pagasta lielākā bagātība, to izmanto ne tikai kokmateriālu ieguvei, bet arī iedzīvotāji aktīvai atpūtai – ogošanai, sēņošanai un medībām. Mežu apsaimniekošanas galvenie kritēriji ir ekoloģisko, ekonomisko un sociālo interešu mijiedarbība.

Meži aizņem 65,8% pagasta teritorijas. Viesītes upes apkārtnē ir priežu – egļu damakšņi, priežu mētrāji un sili. Iekšzemes kāpās un smiltāju līdzenumos pārsvarā priežu sili, liela platības aizņem āreņi un kūdreņi. Lieli mežu masīvi atrodas pagasta ziemeļu un austrumu daļā. Kopējā meža platība 13784,8 ha, t.sk.valsts – 11189,2 ha (AS „Latvijas valsts meži”).

3.6.tabula

#### Meža zemes sadalījums

	Kopā	No tiem			
		Fizisko personu īpašumā un lietojumā	Juridisko personu īpašumā un lietojumā	Valsts īpašumā un lietojumā	Pašvaldības īpašumā un lietojumā
Lauksaimniecībā	3064,5	2901,4	114,5	-	48,6
Mežsaimniecībā	10709,1	151,7	38,3	10363	156,1
Pārējā darbība	11,2	1,2	9,5	0,5	-

Avots: Mazzalves pagasta zemes bilance

Mežos pārsvarā ziemeļu dzīvnieku fauna – aļņi, brieži, stirnas, vilki, lapsas, mežacūkas u.c. Meža izmantošanas pamatā ir meža resursu ieguve un meža ekoloģisko īpašību izmantošana iedzīvotāju atpūtai.

Meža apsaimniekošanai jānodrošina bioloģiskās daudzveidības saglabāšana ekosistēmu, sugu un ģenētiskajā līmenī. Meža apsaimniekošanā bioloģisko daudzveidību saglabā veidojot aizsargājamas teritorijas, saudzējot bioloģiskajai daudzveidībai būtiskus meža struktūras elementus un izvēloties meža dabiskajām norisēm atbilstošas meža apsaimniekošanas metodes.

Jebkura īpašuma vai lietojuma veida mežu teritorijas izmantošanu pārrauga Valsts meža dienests, kas atbild par vienotu meža politikas realizāciju visos Latvijas mežos, uzrauga normatīvo aktu ievērošanu, realizē atbalsta programmas ilgtspējīgas mežsaimniecības nodrošināšanai atbilstoši Meža likumam.

Mazzalves pagasta mežu platības atrodas Valsts meža dienesta Sēlijas virsmežniecības pārraudzībā. Mežsaimniecībā izmantojamās valsts mežu teritorijas apsaimnieko AS „Latvijas valsts meži” Vidusdaugavas mežsaimniecība.

No 2001.gada ir uzsākta vārienīga meža ceļu būve un rekonstrukcija. Meža ceļu būves nepieciešamību argumentē meža uguns aizsardzības iespēju uzlabošana un perspektīvā kokmateriālu pievešanas izmaksu samazināšanās un koksnes pārdošanas cenu pieaugums konkrētā meža masīvā.

AS „Latvijas valsts meži” stratēģija paredz palielināt zemju platības iegādājoties nekustamos īpašumus bez apbūves un veikt pašreiz esošo un perspektīvā iegādāto lauksaimniecībā izmantojamo zemju transformēšanu uz meža zemēm, palielinot ar mežu apklātās platības. Mazzalves pagastā paredzēts ieaudzēt mežu iegādātajos AS

„Latvijas valsts meži” īpašumos „Vējiņi -1” (kad.Nr.32660120035) un „Kaktieši” (kad.Nr.32660020029).

Mazzalves pagastā atrodas sekojošas apmežošanai paredzētas teritorijas:

- Kvartālā Nr.258 – 13,3 ha (kad.Nr.32660090012);
- Kvartālā Nr.272 – 11,1 ha (kad.Nr.32660020066);
- Kvartālā Nr.355 – 17,6 ha (kad.Nr.32660070080);
- Kvartālā Nr.237 – 9,7 ha (kad.Nr.32660040067).

Pagasta teritorijā atrodas LVM Mežs mežsaimniecības trīs atpūtas vietas.

**Purvi** aizņem salīdzinoši nelielu teritoriju – 0,9% no visas pagasta aizņemtās teritorijas. Mazzalves pagasta ziemeļu daļā atrodas Svītiņu pārejas purvs 155 ha platībā un Baložu augstais purvs – 141 ha.

Purviem daba atvēlējusi savu īpašu lomu – tie ir nozīmīgi hidroloģisko ciklu posmi un darbojas kā ūdens glabātāji. Nozīmīga ir purvu spēja attīrīt gan piesārņoto lietus ūdeni, gan virszemes ūdeņus, kas plūst no lauksaimniecības zemēm. Purvos ir īpatnēja augu un dzīvnieku valsts, lielākā daļa tur sastopamo sugu nevar pastāvēt citos apstākļos. Lielākie draudi purviem ir nosusināšana vai norakšana. Nosusinot purvus, mazinās to stabilizējošā loma, bet norokot kūdru, tiek iznīcinātas vispārējās purva bioloģiskās vērtības. Tikai vispusīga, uz dabas vērtībām balstīta purva ekosistēmu izvērtēšana ļauj izvairīties no neatgriezeniskām sekām. Purvi jāvērtē pēc to nozīmes dabā, nevis tikai pēc kūdras daudzuma tajos.

### 3.8.TERITORIJAS AINAVISKAIS NOVĒRTĒJUMS

Mazzalves pagasta **ainava** raksturojas kā mežiem, pļavām un ūdeņiem bagāta teritorija. Meži pagasta ainavā ieņem dominējošo lomu. Ainavu veido lauka un meža mozaika. Mežu masīvi (65,8%) ieskauj platības ziņā daudz mazākos lauksaimniecības zemju veidotos plankumus. Meži izvietoti lielos masīvos pagasta teritorijas ziemeļu un austrumu malā. Viesītes upes apkārtnē ir priežu – egļu damakšņi, priežu mētrāji un sili.

Mazzalves pagasts atrodas Viduslatvijas zemienes Taurkalnes līdzenumā, Mēmeles krastā pie Lietuvas robežas. Pagasta dienviddaļā atrodas Riekstiņu kalns ar 80 m virs jūras līmeņa. Pagasta teritoriju saposmo Mēmeles, Dienvidsusējas un Viesītes upju ielejas. Pie Lielmēmeles upei izteiktas krāces.

Nozīmīgs ainavas elements ir pļavas, taču lielākā daļa no tām ir kultivētās pļavas, kuras vietām tiek pļautas, bet daudzviet apsaimniekošana ir pārtraukta un tās pamazām aizaug.

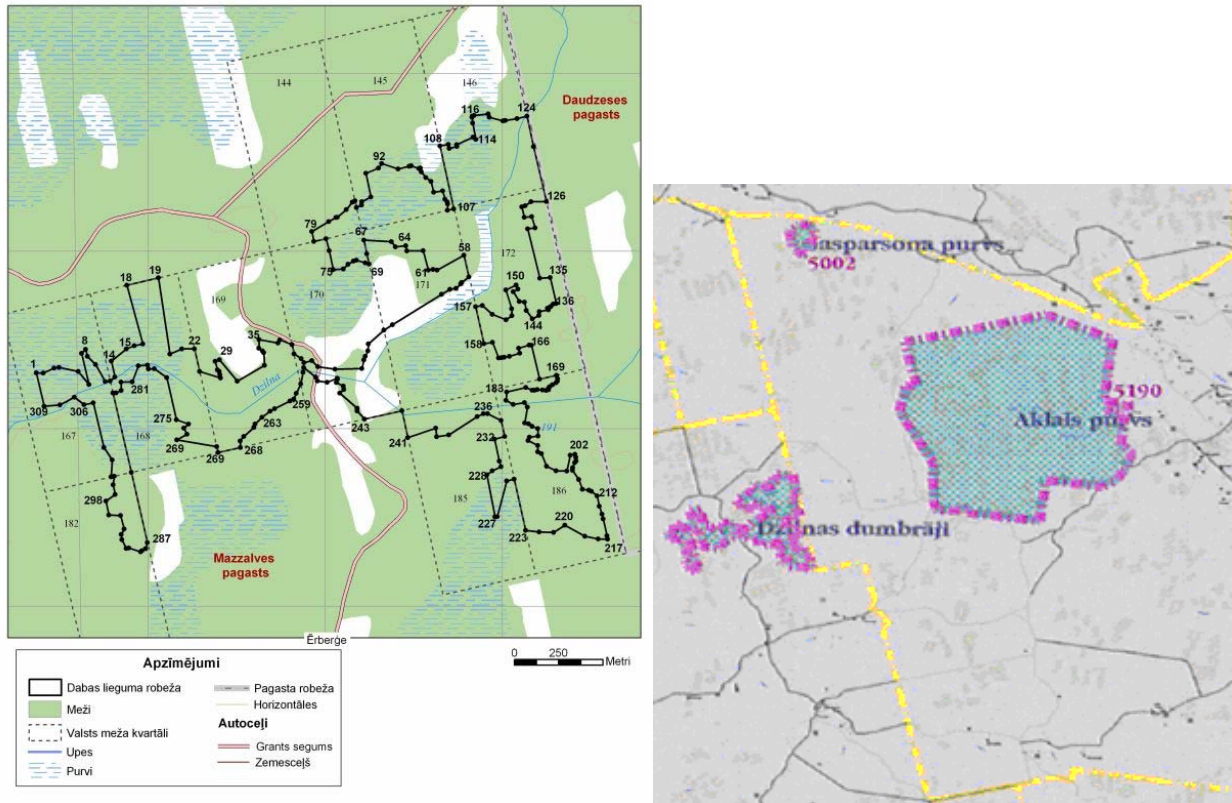
Atsevišķās vietās notiek ainavas degradācija, kur neapsaimniekošanas rezultātā notiek pļavu, tīrumu apaugšana ar krūmiem, samazinās augu sugu sastāvs. Daudz negatīvu aspektu kultūrvidē ienesa kopsaimniecību laikā veiktā darbība – rūpniecisko un saimniecisko objektu celtniecība līdz tam tradicionāli koptā, harmoniskā vidē.

## 4. VIDES STĀVOKLIS TERITORIJĀS, KURAS PLĀNOŠANAS DOKUMENTA ĪSTENOŠANA VAR BŪTISKI IETEKMĒT

Mazzalves pagastā atrodas dabas liegums – Dzilnas dumbrāji, kas ir arī Natura 2000 teritorija aizņem 215 ha. Teritorijas galvenā vērtība – izcili melnalkšņu staignāji, kas ir prioritārs Eiropas nozīmes biotops (kods 9080). Teritorijā sastopami arī divi ES

Biotopu direktīvas 1.pielikuma biotopi - purvaini meži (kods 91DO) un boreāli meži (kods 9010). Dabisko meža biotopu koncentrācijas vieta.

Īpašas dabas teritorijas atrodas valsts aizsardzībā un tiek izveidotas, lai saglabātu un aizsargātu dabas daudzveidību, nodrošinātu zinātniskus pētījumus, saglabātu sabiedrības atpūtai, izglītošanai un audzināšanai nozīmīgas teritorijas.



4.1.; 4.2. attēli. **Dzilas dumbrāju teritorija**

Avots: Dabas aizsardzības pārvalde

Mazzalves pagasta teritorijā izveidoti 12 mikroliegumi:

- viens mikroliegums medņu riestam Nr.61007;
- divi mikroliegumi mazajam ērglim Nr.61003 un Nr.61004;
- trīs mikroliegumi melnajam stārķim Nr.61001; Nr.61002 un Nr.61003;
- trīs mikroliegumi meža biotopam Nr.61002; Nr.61007 un Nr.61008;
- viens mikroliegums aizsargājama augu sugai divsēkļu grīslis Nr.61005;
- divi mikroliegumi trīspirkstu dzenim Nr.61007 un Nr.61008.

Mazzalves pagastā dabas piemineklis ir Ērberģes parks, tas izveidots 1868.gadā, tā platība 7,8 ha, aizsardzībā kopš 1977.gada, 300 un 400 gadus veci ozoli – Zaķu ozols (apkārtmērs 6,9 m), Krūmiņu ozols (6,4 m), Vecmēmeles dzirnavu vīksna (4,2 m), Garvēderu vīksna (4,1 m), dižozols un divu koku – oša un gobas saaugums pie Mazzalves skolas. Priede ar vēja slotu Ķīku kapsētā.

Apskates cienīgi ir akmeņi: Lulū (Lielais) akmens (augstums 2,5 m, garums 6 m, platums 4 m) un akmens Velna pēda Viesītes upē (apkārtmērs 5,1 m).

Detalizēti pētījumi par aizsargājamo augu atradnēm visā pašvaldības teritorijā nav veikti, bet aizsargājamie augi – meža vizbulis, briežsakne, bezdelīgactiņas, Baltijas

dzegužpirkstīte, gada staipeknis, vālišu staipeknis, apdziras, baltziedu un smaržīgās naktsvijoles, parastā ozolīte, parastā zalktene – ir vēl samērā bieži sastopami.

Īpaši aizsargājamās dabas teritorijas „Dzilnas dumbrāji” robežas pašvaldības teritorijā attēlotas karogrāfiskajā materiālā. Teritorijas izmantošanas kārtību nosaka MK 22.07.2003. noteikumi Nr.415 „Īpaši aizsargājamo dabas teritoriju vispārējie aizsardzības un izmantošanas noteikumi”.

Īpaši aizsargājamai dabas teritorijai ir nepieciešams izstrādāt dabas aizsardzības plānu un individuālos aizsardzības un izmantošanas noteikumus. Šie dokumenti būs līdzeklis, lai iespējami labākā veidā nodrošinātu dabas aizsardzības mērķu sasniegšanu, kā arī meklētu piemērotākos veidus, kā veicināt attīstību aizsargājamā teritorijā, jo dabas aizsardzība nav vienīgā tiem piemītošā funkcija. Savukārt teritorijas iedzīvotāji varēs iegūt informāciju par aizsargājamām vērtībām, pastāvošajiem ierobežojumiem, kā arī par jaunajām iespējām attīstībai, kas rodas iesaistoties teritorijas veidošanā un attīstībā.

Izstrādātāji ir veikuši sekojošas rīcības dabas lieguma iekļaušanai Mazzalves pagasta teritorijas plānojumā:

- sniegta informācija paskaidrojuma raksta 5.11.1. apakšpunktā;
- pievienots karšu materiāls ar shēmām, kas ir būtiskas gan esošās situācijas izklāstam, gan apsaimniekošanas pasākumu rīcības programmai. Plānojuma grafiskās daļas plānotās (atļautās) izmantošanas kartē attēlota lieguma „Dzilnas dombrāji” teritorija;
- iekļautas prasības izmantošanas un apbūves noteikumos Atsevišķu teritoriju izmantošanas un apbūves noteikumi.

Pašvaldības teritorijas plānojums paredz:

- apdzīvojuma attīstību rēķinoties ar aizsargājamo teritoriju vizuāli telpisko struktūru;
- atpūtas vietu (publisko un maksas) un tūrisma/pastaigu maršrutu tīkla izvedi;
- izmantoto grants rekultivāciju;
- virszemes un pazemes ūdeņu aizsardzības pasākumus, kas saistās ar zemju izmantošanu lauksaimniecībā un apbūves blīvuma palielināšanos;
- detālplānojumu izstrādi tajās vietās, kur paredzama jaunas apbūves veidošanās, ražošanas vai ražošanas centru attīstība.

Visos minētajos gadījumos nepieciešams ietekmes uz vidi un sociālās ietekmes novērtējums. Saskaņā ar likuma „Par īpaši aizsargājamām dabas teritorijām” 43.panta 4.daļā noteikto – paredzētajām darbībām, kas var būtiski ietekmēt Eiropas nozīmes aizsargājamo dabas (Natura 2000) teritoriju, veic ietekmes uz vidi novērtējumu. Novērtējumu veic saskaņā ar MK 06.06.2006. noteikumiem Nr.455 „Kārtība, kādā novērtējama ietekme uz Eiropas nozīmes īpaši aizsargājamo dabas teritoriju ( Natura 2000)”.

## **5. ESOŠĀ VIDES STĀVOKĻA KVALITĀTE UN IESPĒJAMĀS IZMAIŅAS, JA PLĀNOŠANAS DOKUMENTS NETIKTU ISTENOTS**

Ģeogrāfiskais novietojums, izteiktais reljefs, teritorijas novietojums nomaļus no galvenajiem ražošanas centriem, no tranzīta automaģistrālēm, kā arī liels mežu īpatsvars, virszemes un pazemes ūdeņiem bagātais apvidus ir radījis dabiskus priekšnoteikumus augstas kvalitātes videi. Mazzalves pagastā vēsturiski ir izveidojusies samērā laba infrastruktūra, nav lielu daudzdzīvokļu māju masīvu, kur būtu koncentrēts liels iedzīvotāju skaits, kas rada papildus slodzi videi.

## 5.1.GAISS

Atmosfērā nonākušais piesārņojums neatrodas stacionārā stāvoklī, notiek tā pārvietošanās, koagulācija, sedimentācija, piesārņojuma atšķaidīšanās, koncentrēšanās un citi procesi. Degšanas (mazuts, akmeņogles) procesos, degvielas un metāla ekstrakcijas procesos veidojas sēra dioksīds. Slāpekļa oksīda galvenais emisijas avots ir dažāda veida degšanas procesi, neatkarīgi no kurināmā veida, kā arī degvielas sadegšana dzinējos.

Galvenie piesārņotāji teritorijā ir katlu māja, individuālo māju apkure, transporta līdzekļi. Piesārņojuma avots var būt arī notekūdeņu attīrīšanas iekārtas, kas var piesārņot gaisu ar kaitīgām vielām nepareizas ekspluatācijas rezultātā.

Gaisa piesārņojuma avots ir arī mobilais transports.

## 5.2.VIRSZEMES UN PAZEMES ŪDEŅI

Virszemes ūdens piesārņojums iespējams no nepietiekami attīrītiem notekūdeņiem (neapmierinošas NAI darbības rezultātā). Notekūdeņu attīrīšanas iekārtu dūņas tiek uzglabātas pie attīrīšanas iekārtām. Dūņu krātuvju tilpumam jānodrošina dūņu uzkrāšana tik pat ilgu laiku, kā dzīvnieku šķidrmēslu krātuvēm, t.i., vismaz seši mēneši – periodu ziemā, kad dūņas vai dzīvnieku mēslus nedrīkst iestrādāt zemē.

Ērberģes ciema teritorijā ir centralizētā ūdensapgādes un kanalizācijas sistēma, kas apkalpo ūdensapgādē - 357 un kanalizācijā - 336 iedzīvotājus (CSP dati). Ūdensapgādes un kanalizācijas sistēmai pieslēgts dzīvojamais sektors, budžeta iestādes un uzņēmumi. Lielāko daļu patērējamais sektors un piemājas saimniecības. Lielākais patērētājs sabiedriskajā sektorā ir Mazzalves pamatskola un specializētais valsts sociālās aprūpes centrs „Mēmele”.

2009.gada sākumā tika pabeigti ūdenssaimniecības sistēmas uzlabošanas darbi Ērberģes ciemā. Projekta ietvaros tika savienotas Dienvidsusējas abu krastu ūdensapgādes sistēmas (no urbumiem „Susēja” un „Mārtiņi”) vienā un tagad dzeramā ūdens apgāde patērētājiem tiek nodrošināta no artēziskā urbuma „Susēja” papildus vēl tika veikta artēziskās akas un ūdenstorņa rekonstrukcija, dzeramā ūdens atdzelžošanas stacijas būvniecība un atsevišķu ūdensapgādes trašu posmu rekonstrukcija. Projekta īstenošanas rezultātā tika uzlabota piegādātā dzeramā ūdens kvalitāte 240 Ērberģes ciema patērētājiem, 130ērberģes pamatskolas skolēniem un darbiniekiem, kā arī 20 bērnu audzētājiem.

Pazemes ūdeņu ieguvei Mazzalves pagasta teritorijā Madonas reģionālā vides pārvalde ir izsniegusi ūdens lietošanas atļaujas 4 urbumiem, atļautais ūdens ieguves daudzums gadā ir 51 975 m<sup>3</sup> vai diennaktī 144 m<sup>3</sup>.

5.1.tabula

### Ūdens ieguve

Identifikācijas Nr.	Ieguves avots			Atļautais ūdens daudzums (m <sup>3</sup> )	
	Nosaukums un adrese	Ieguves avota ūdenssaimnieciskais kods	Ūdens ieguves režīma nosacījumi	dien-naktī	gadā
P600136	AA1 „Mēmele” soc.aprūpes centrs	Ūds.k:38653000 Mēmele	vienmērīgs 24 st/dnn.	50	18 000
P600166	AA1 „Mārtiņi” pag.padome	Ūds.k:38641300 Dienvidsusēja	nepārtraukts 24 st/dnn.	37	13 450

P600167	AA2 „Suseja” pag.padome	Ūds.k:38641300 Dienvidsusēja	Nepārtraukts 24 st/dnn.	56	20 160
P600464	AA1 „Zemturi”	Ūds.k:38656000 Bez nosaukuma straups	12 st/dnn.	1	365

Avots: www. lvgma.gov.lv

2007.gadā no artēziskiem urbumiem ņemts 33 549 m<sup>3</sup> ūdens, izmantots 33434m<sup>3</sup>, zudumi sastāda 115m<sup>3</sup>. Ūdens ņemšanas atļaujas Mazzalves pagasta teritorijā vēl izsniegtas Jaunjelgavas virsmežniecības urbumiem AA1 „Ērberģe” P600444 un AA2 „Mežmalas” P600445, p/s „Ērberģe” 6 urbumiem – „Kukāres”, „Zaķi”, „Upmaļi”, „Kikas”, „Iesalnieki” un „Straumes”. Pārējie nezināmie un neizmantojie urbumi ir jātamponē.

Sadzīves notekūdeņus novada uz Mazzalves NAI BIO 100 un specializētā valsts sociālā aprūpes centra „Mēmele” NAI BIO 100.

5.2.tabula

### Notekūdeņu novadīšana

Objekta nosaukums	Notekūdeņu novadīšanas avots			Kopējais notekūdeņu daudzums (m <sup>3</sup> )	
	Izplūdes vietas identif. Nr.	Vieta	Novadīšanas režīma nosacījumi	dien-nakti	gadā
BIO - 100 Pag.padome	N600098	Ūds.k:38641100 Dienvidsusēja	nepārtraukts 24 st/dnn.	80	28 860
BIO 100 Soc.aprūpes centrs	N600082	Ūds.k:38653000 Mēmele	vienmērīgs 24 st/dnn.	50	18 000

Avots: www. lvgma.gov.lv

2007.gadā kopā novadīti 33 114 m<sup>3</sup> notekūdeņu, no tiem ar attīrīšanu normatīvi tīri – 33 114 m<sup>3</sup>. Sarazotas notekūdeņu dūņas 6,3 tonnas, no tām tāds pats daudzums atstāts pagaidu uzglabāšanā.

Videi bīstama avārijas situācija var izveidoties, ja rodas elektroenerģijas padeves pārtraukums, kas ilgāks par 1 stundu.

Pagastā nav lietus ūdeņu kanalizācijas sistēmas un tie netiek savākti un attīrīti.

5.3.tabula

### Pieļaujama piesārņojuma notekūdeņos

Piesārņojošā viela	LK <sub>max</sub> (limitējošā koncentrācija, kas maksimāli pieļaujama nelabvēlīgos ekspluatācijas apstākļos (mg/l))	Maksimālā piesārņojuma slodze (t/g)
BSP-5	<25	0,450
ĶSP	<125	2,250
Suspendētās vielas	<35	0,630

Avots: www.lvgma.gov.lv, dati par BIO 100 soc.aprūpes centrs „Mēmele”

Piesārņojošas vielas – suspendētās vielas, slāpekļis, fosfors u.c. – tiek ievadītas Mēmeles un Dienvidsusējas upēs pēc notekūdeņu attīrīšanas iekārtām.

### Piesārņojošās vielas ūdenī

Piesārņojošā viela	Daudzums (t/gadā)
BSP 5	3,19990/0,15050
KSP	9,61950/0,97470
Suspendētās vielas	0,508800/0,47340
Kopējais fosfors	0,29220/0,02430
Kopējais slāpeklis	1,71720/0,23680
Amonija slāpeklis	1,04340/0,18680
Nitrāta slāpeklis	0,00380/0,00785

Avots: www.lvgma.gov.lv

Lielāko ietekmi uz gruntsūdeņu piesārņojumu veido bijušās un esošās minerālmēslu noliktavas un lielfermas ar augstu mājdzīvnieku blīvumu. Neskatoties uz to, ka lielfermu skaits ir būtiski samazinājies, lopkopības ražošana vēl joprojām galvenokārt tiek koncentrēta tajās. Lielfermu piesārņojošo ietekmi pastiprina arī tas, ka zemes reformas un privatizācijas gaitā ir zaudējušas lauksaimniecībā izmantojamās platības, uz kurām izkliedēt šķidrmēslus.

Individuālo dzīvojamo māju radītais piesārņojums ir mazs. Jāatzīmē kāda īpaša problēma – izsmeļamo bedru neapmierinoša apkope, neapmierinoša izbūve vai to apzināta bojāšana, kā rezultātā neattīrītie notekūdeņi nonāk gruntsūdeņos. Atsevišķos gadījumos tā rezultātā iespējama dzeramā ūdens aku piesārņošana, kuras parasti ir seklas un dažkārt nepietiekoši aizsargātas pret piesārņojumu.

Pazemes ūdeņu piesārņojuma risks ir ūdensapgādes urbumu, kuru izmantošana ir pārtraukta, bet kuri nav konservēti vai likvidēti, vietās. Caur urbumu atverēm piesārņojošās vielas var nokļūt tieši ūdens horizontā, arī tad, ja tas ir droši aizsargāts no virszemes piesārņojuma. Pēc filtrācijas ātruma aprēķinātais laiks, kādā piesārņotais gruntsūdens nokļūst līdz augšējam spiedienūdens horizontam var būt pat mazāks par 10 gadiem.

Izlemjot turpmāko katra konkrētā ūdensapgādes urbuma apsaimniekošanas kārtību, jāņem vērā:

- urbuma turpmākās izmantošanas perspektīva;
- urbuma tehniskais stāvoklis;
- urbuma atveres un stingra režīma aizsargjoslas sanitārais stāvoklis.

Atbilstoši Civillikumam un likumam “Par zemes dzīlēm” – pazemes ūdens pieder zemes īpašniekam, tādēļ galīgo lēmumu par ūdens ieguves turpmāko perspektīvu un tātad arī urbumu likvidāciju, jāpieņem zemes īpašniekam, kura īpašumā ūdens apgādes urbums atrodas.

Ūdensapgādes urbumus var sadalīt divās grupās:

- urbumi, kurus izmanto vai tos iespējams izmantot nākotnē;
- urbumi, kuru izmantošana (dažādu iemeslu dēļ) nav iespējama.

Pirmajā gadījumā nepieciešams:

- sakārtot stingrā režīma aizsargjoslu;
- nodrošināt urbuma atveres hermetizāciju;
- novērst urbuma un stingra režīma aizsargjoslas teritorijas applūšanas vai piegružošanas iespēju;
- nodrošināt urbuma aizsardzību no tā fiziskas bojāšanas.

Ja urbums ilgāku laiku nav ekspluatēts, pirms tā izmantošanas atsākšanas nepieciešams veikt urbuma tehniskā stāvokļa pārbaudi un ūdens atsūkņēšanu, kā arī paraugu ņemšanu tā kvalitātes pārbaudei.



Lai likumdošanas aktos noteiktā kārtībā veiktu pazemes ūdens ieguvi:

- katram ūdens apgādes urbūmam jābūt Urbuma pasei;
- ja ieguves apjoms pārsniedz 10 m<sup>3</sup>/dnn., kā arī, ja ūdensapgādes pakalpojumi tiek nodrošināti vairāk nekā 50 fiziskām personām, nepieciešams saņemt ūdens lietošanas atļauju Valsts vides dienesta reģionālajā vides pārvaldē;
- ja pazemes ūdeņus izmanto centralizētās ūdensapgādes nodrošināšanai vai fasēšanai un tirgošanai cilvēku patēriņam, nepieciešams veikt hidroģeoloģiskās izpētes darbus, aprēķināt pazemes ūdens krājumus, noteikt bakterioloģisko un ķīmisko aizsargjoslu un akceptēt tos Pazemes ūdens krājumu akceptācijas komisijā, kā arī saņemt Latvijas Vides, ģeoloģijas un meteoroloģijas aģentūrā pazemes ūdens atradnes pasi un zemes dzīļu izmantošanas licenci.

Savukārt urbūmus, kuru turpmākā izmantošana dažādu iemeslu dēļ nav iespējama, nepieciešams likvidēt, nodrošinot pazemes ūdens resursu aizsardzību. Urbūmu likvidāciju var veikt uzņēmējdarbība, kura Latvijas Vides, ģeoloģijas un meteoroloģijas aģentūrā ir saņēmusi licenci šāda veida darbu veikšanai.

Dabiskā ūdens horizontu aizsargātība ir atkarīga no pārklājošo iežu biežuma un to ūdenscaurlaidības spējām, kā arī no gruntsūdeņu un artēzisko ūdeņu līmeņu attiecības. Iecirkņos ar augšupejošu pazemes ūdeņu plūsmu dabiskos hidrodinamiskajos apstākļos artēziskos ūdeņus praktiski nevar piesārņot. Tomēr situācija var mainīties ap ūdens ņemšanas vietām depresijas piltuvju robežās. Tādēļ, plānojot ražotnes ierīkošanu, ja tehnoloģiskā procesa nodrošināšanai nepieciešams pazemes ūdens, šo ūdeņu aizsargātību jānovērtē individuāli, ņemot vērā sagaidāmās pazemes ūdeņu plūsmas izmaiņas.

Lai samazinātu piesārņojuma negatīvo ietekmi uz ūdens ekosistēmām, novērstu erozijas procesu attīstību un saglabātu apvidum raksturīgo ainavu, Plānojumā tiek noteiktas ūdenstilpju un ūdensteču aizsargjoslas.

0.3 km no ietekas Mēmelē uz Dienvidsusējas 2002.gadā ir uzcelta mazā hidroelektrostacija Grīvnieku HES, bet 10 km no ietekas Mēmelē uz Dienvidsusējas 1998.gadā ir atjaunota Ērberģes HES.

Katras HES ietekme uz vidi atkarīga no sekojošiem mainīgiem faktoriem: upes hidroģeoloģiskā režīma, ūdenskrātuves izmēriem - platības, dziļuma, seklūdens zonas, ūdens līmeņu regulēšanas režīma, svārstību ierobežojumu efektivitātes, savstarpēji saistītu ietekmju esamības augšpus un lejpus HES, ietekmētā posma garuma, līmeņu svārstību radītā krastu fiziskā pārveide atkarībā no krastu materiāla, nogāžu slīpuma gan augšbjefā, gan lejasbjefā, pat no atrašanās vietas attiecībā pret apdzīvotām vietām un to attīrīšanas ietaisēm, kā arī pareizas un videi draudzīgas ekspluatācijas.

Derivācijas tipa HES ir zivsaimniecībai nedraudzīgas un zaudējumus nesošas vairāku faktoru dēļ. Nepieciešamības gadījumā šādu HES aizsprostos ir ļoti problemātiski iekārtot efektīgu augšupejošo zivju pārlaišanas ceļu, jo turbīnu izteces zivis pievilinošā straume upei pievienojas krietni zemāk par paredzētā zivju ceļa ieeju, tāpēc zivis tiek dezorientētas. Ekoloģiski riskanta ir arī lejupejošo zivju migrācija no ūdenskrātuves pa upes pamatgultni, ko baro tikai minimālā caurtece. Upes pamatposms derivācijas tipa HES praktiski tiek zivsaimnieciski neatgriezeniski zaudēts. Tiek nosprostota upe, kur līdz tam iepeldēja caurceļotājas zivis. Aizsprosts pārtrauc zivju migrācijas ceļus. Ūdenskrātuvē ieviešas mazvērtīgākas zivju sugas, piemēram, karūsas, raudas, asari u.c., kuras no dzīves vietām izkonkurē vērtīgas un konkrētajai ūdenstecei raksturīgās zivju sugas, piemēram, lašveidīgās zivis, sapalus u.c., kā arī vēžus. Tāda ir Grīvnieku HES.

### 5.3.TROKSNIS

Troksnis ir viens no fizikāli nelabvēlīgākajiem faktoriem, kas cilvēkam izraisa nepatīkamas izjūtas, veselības traucējumus un slimības. Lai arī nav veikti trokšņa mērījumi, auto transporta radītais troksnis pagasta teritorijā aktuāls ir autoceļu tuvumā

### 5.4.PIESĀRŅOTĀS TERITORIJAS UN OBJEKTI

Mazzalves pagastā, pēc Latvijas vides, ģeoloģijas un meteoroloģijas aģentūras informācijas, ir viena piesārņota teritorija un četras potenciāli piesārņotas teritorijas.

Piesārņotā teritorija – a/s „Virši – A” degvielas uzpildes stacija darbojas no 1979.gada. Teritorijā 3000 m<sup>2</sup> platībā atrodas 2 degvielas tvertnes, blakus bijusī degvielas noliktava. Tuvākā upe Dienvidsusēja atrodas 150 m attālumā, tuvākā aka 450 m, gruntsūdens līmenis 2,1 – 2,7 m, tuvākās mājas 50 – 80 m. Piesārņotā vietā ir gruntsūdens piesārņojums ar naftas produktiem. 2003.gadā gruntsūdens analīzes uzrāda 5,2 mg/l naftas produktu piesārņojumu. Piesārņojuma dziļums 2,5 – 3 m.

5.5.tabula

#### Piesārņotās teritorijas

Vietas nosaukums	Darbības nozare
A/s "Virši-A" DUS, Mazzalves pagasts, Ērberģe	5050- Automobiļu degvielas mazumtirdzniecība

Avots: www.lvgamma.gov.lv

SIA „Virši” kokogļu ražotne un kokzāģētava darbojas no 2000.gada un aizņem 19 100 m<sup>2</sup>. Tuvākā upe Eglupīte atrodas 350 m attālumā, tuvākās mājas 800 m. Ir saņemta B kategorijas piesārņojošo darbību atļauja. Datu par piesārņojumu nav.

Bijusī degvielas uzpildes stacija darbojās 20 gadus no 1959.-1979.gadam. Tuvākā Mēmeles upe atrodas 100 – 150 metru attālumā. Tuvākā aka 200 m, mājas 150 m. Iespējams grunts piesārņojums ar naftas produktiem.

Bijusī lauksaimniecības ķīmikāliju noliktava darbojās no 1970.gada ~ 35 gadus. Platība 1000 m<sup>2</sup>. Nav zināms, cik ķīmikāliju vēl atrodas noliktavā. Tuvākais strauts 300 – 350 m attālumā. Tuvākā aka 450 m, tuvākās mājas 50 – 80 m. Iespējams grunts piesārņojums ar ķīmikālijām.

Bijusī sadzīves atkritumu izgāztuve „Mazdīči” ir slēgta izgāztuve. Tā atrodas 200 m attālumā no tuvākās upes un 900 m attālumā no tuvākām mājām. Potenciāli piesārņotā vietā iespējams piesārņojums ar sadzīves un bīstamo atkritumu pārpalikumiem.

5.6.tabula

#### Potenciāli piesārņotās teritorijas

Nr.	Vietas nosaukums	Darbības nozare
1.	Bijusī degvielas uzpildes vieta, Mazzalves pagasts, Lielmēmele	5050-Automobiļu degvielas mazumtirdzniecība
2.	Ķīmikāliju noliktava, Mazzalves pagasts, Vecmēmele	0110-Augkopība; dārzenkopība; dārzkopība
3.	SIA “Virši” kokogļu ražotne un kokzāģētava, Mazzalves pagasts, Segliņi	2310-Koksēšanas produktu ražošana
4.	Izgāztuve „Mazdīči”, Mazzalves pagasts, Mazdīči	9000-Atkritumu apsaimniekošana, teritorijas tīrīšana

## 5.5.MŪSDIENU ĢEOLOĢISKIE PROCESI

Pagasta teritorijā no mūsdienu ģeoloģiskajiem procesiem izplatīta upju erozija, atsevišķu teritoriju applūšana, pārpurvošanās, kā arī karsta procesu parādības. Riska teritorijas raksturo palielināta avārijas vai nevēlamā procesa varbūtība vai atkārtotās biežums, seku apjoms un zaudējumi, ko izsaka kategorijas: cilvēku veselības vai dzīvības apdraudējums, materiālie zaudējumi, kaitējums vai nevēlamas pārmaiņas vidē.

Upju erozija – saistīta ar gultnes procesiem. Upēm visā teritorijā raksturīgi sānu erozijas procesi. Sānu erozija pastiprinās palu laikā un lietavu periodā paaugstinoties ūdens līmenim upēs un palielinoties straumes ātrumam. Ūdens plūsma parasti izskalo krastus upes līkumos, un gultnes erozijas rezultātā izlīdzinās upju garenprofilu. Tāpēc saimnieciskā darbība nav jāizvērs upju palienēs, pirmajā virspalu terasē un upju gultnes likumojošajos (meandrējošajos) posmos.

Pārpurvošanās – viens no mūsdienu ģeoloģiskajiem procesiem, kas norit salīdzinoši intensīvi, ja tam ir labvēlīgi apstākļi. Pie labvēlīgiem apstākļiem jāpieskaita vāji caurlaidīgi nogulumu un nelabvēlīgi noteces apstākļi. Pārpurvošanās gaitā turpinās purvu augšana horizontāli un vertikāli. Pārpurvošanās teritorijās, kur ierīkoti nosusināšanas grāvji, purvu attīstības procesi ir stipri ierobežoti. Ja novadgrāvji tiek aizsprostoti, pārpurvošanās procesi atjaunojas. Bieži to ietekmē arī bebru darbība.

Applūstošās teritorijas. Upēm raksturīgi ir pavasara pali, rudenos – uzplūdi (strauja, īslaicīga upes ūdenslīmeņa paaugstināšanās). Atšķirībā no paliem uzplūdi ir neregulāri, parasti tos izraisa intensīvs lietus. Pavasara plūdi un zems vasaras ūdens līmenis raksturīgi Mēmelei.

Mazzalves pagasts ietilpst teritorijā, kur ir novērojamas aktīvā karsta procesa Karsta procesi noris pazemes struktūrās, kurās sastopami kūstoši minerālsāļi. Karsta procesi noris pamatā kūstot kaļķakmeņiem un dolomītam vai ģipsakmeņiem. Izskalošanās notiek pazemes ūdeņu ietekmē, kā rezultātā minerālu šķīdumi tiek iznesti virszemes ūdensbaseinos. Izkūstot minerāliem, pazemē veidojas dobumi, plaisas, pazemes ezeri, kuros iebrūkot virszemes daļai, veidojas karsta bedre – piltuve. Karsta procesus visvairāk aktivizē cilvēku darbība, tāpēc viens no galvenajiem uzdevumiem ir novērst karsta procesu aktivizēšanu cilvēka ietekmē, vienlaikus nodrošinot unikālu dabas teritoriju un dabas ainavu saglabāšanu. Te ir īpaši būtiski apzināt videi draudzīgas apsaimniekošanas metodes, mazinot piesārņojuma un karsta procesu aktivizēšanās draudus.

Pašreizējais vides stāvoklis Mazzalves pagastā vērtējams kā labs, bet lai to saglabātu, nepieciešams ievērot plānojumā noteiktās prasības zemes izmantošanai. Ja plānojums netiktu īstenots, vides stāvokli varētu pasliktināt:

- zemes īpašumu fragmentācija (tai skaitā augstvērtīgās lauksaimniecības zemēs un aizsargājamās dabas teritorijās);
- normatīvo aktu neievērošana aizsargjoslās un aizsargājamās teritorijās;
- ainavas degradācija, veicot būvniecību bez apbūves noteikumu ievērošanas, kā arī neapsaimniekošanas rezultātā notiekot pļavu, tīrumu aizaugšanai ar krūmiem;
- notekūdeņu attīrīšanas nepietiekama kvalitāte;
- degradētas teritorijas bijušo ražošanas ēku vietās;
- upju eutrofikācija;
- pastiprināta mežu izciršana;
- neapsaimniekoti artēziskie urbumi un bezsaimnieku grodu akas pamestajās viensētās;
- apbūve perspektīvās derīgo izrakteņu atradņu vietās;

- nepiemērota vietas izvēle saimnieciska rakstura darbībai;
- sarežģīta un ilga procedūra būvniecības akceptēšanai.

Teritorijas plānojums nemaina valstī pieņemto normatīvo aktu prasības, bet tikai ievērtē dažādu nozaru politikas un normatīvos dokumentu prasības konkrētai teritorijai. Tomēr dažādu nozaru un institūciju normatīvie akti mēdz būt pretrunīgi vai pietiekami skaidri nedetalizē prasības attiecībā uz zemes izmantošanu, tādā gadījumā papildus ierobežojumus zemes izmantošanā nosaka Plānojums.

## **6. AR PLĀNOŠANAS DOKUMENTA ĪSTENOŠANU SAISTĪTĀS VIDES PROBLĒMAS**

Plānojumā nav paredzētas lielas izmaiņas salīdzinājumā ar pašreizējo zemes izmantošanu, nav paredzēta jaunu ražošanas objektu būvniecība. Plānojuma zonējums ir izstrādāts, lai pēc iespējas samazinātu ietekmes un saglabātu esošo vides stāvokli.

Ērberģes ciema teritorijā ir centralizētā ūdensapgādes un kanalizācijas sistēma, kas apkalpo ūdensapgādē - 357 un kanalizācijā - 336 iedzīvotājus (CSP dati). Lielāko daļu patērīna veido dzīvojamais sektors un piemājas saimniecības. Lielākais patērētājs sabiedriskajā sektorā ir Mazzalves pamatskola un specializētais valsts sociālās aprūpes centrs „Mēmele”. Saskaņā ar „Ūdens apsaimniekošanas likumu”, lai panāktu atbilstību ES vides aizsardzības standartiem, Latvijai ir jāizpilda noteiktas prasības ūdeņu apsaimniekošanā. Labas ūdens kvalitātes sasniegšanai, upju baseiniem tiek izstrādāti un realizēti upju baseinu apsaimniekošanas plāni, kuros tiks noteikti pasākumi piesārņojuma samazināšanai – gan punktveida, gan difūzā. Savukārt, lai šo samazinājumu aprēķinātu, tiek noteikti ekoloģiskās kvalitātes mērķi katram atsevišķam ūdensobjektam. Punktveida piesārņojuma samazināšanā nozīmīga loma ir notekūdeņu attīrīšanas iekārtu efektivitātes uzlabošanai.

Pašvaldības teritorijā atrodas 2 HES. Plānojums norāda uz nepieciešamību realizēt nepieciešamos pasākumus ēku (arī pagrabu) konstrukciju, kā arī teritorijas nodrošinājumam no applūšanas. Ja ietekme ir lielāka, nekā bijusi paredzēta projektā, un kļūst bīstama apkārtējām apdzīvotām vietām, ar speciālistu dotajiem ekspertu slēdzieniem jāpierāda, ka HES ekspluatācija ir apkārtējo iedzīvotāju īpašumiem un videi nepieļaujama un jāpieprasa HES valdītājam pazemināt ūdenskrātuves ekspluatācijas līmeņus. Ir jāizvērtē Grīvnieku HES noteiktā uzpludinājuma ietekme uz apkārtējām platībām.

Arī lauksaimnieciskā darbība var kļūt par šķērslī ūdens kvalitātes uzlabošanai. Lai nodrošinātu difūzā piesārņojuma samazinājumu, nepieciešama stingra aizsargjoslu, mēslojuma iestrādes normu ievērošana, augsnes kaļķošana un citu labas lauksaimniecības prakses normu ievērošana, kas nepieciešams arī, lai saņemtu ES tiešos maksājumus. Lauksaimniecības zemēs, kas netiek izmantotas un kur normatīvie akti to pieļauj, plānota apmežošana.

Piesārņotās un potenciāli vietas parādītas kartogrāfiskajā materiālā. Pagastā konstatēta 1 piesārņota vieta (A/s "Virši-A" DUS, Ērberģē) un 4 potenciāli piesārņotās vietas. Pastāvīgs vides piesārņotājs ir auto transports, bet konkrētu datu un vērtējuma nav.

Teritorijas plānojuma grozījumu izstrādes mērķis ir saistīts ar divu jaunu dolomīta karjeru izveidi ~ 10 km attālumā no Ērberģes ciema dienvidu un ziemeļu virzienā, to plānotā platība ir attiecīgi 30 ha un 15 ha. Šāda apjoma projektiem jāpiemēro likuma „Par ietekmes uz vidi novērtējums” 1.pielikuma 25.punkta minētās darbības.

Stratēģiskajam novērtējumam pakļautajā teritorijā paredzēta tāda apbūves attīstība un teritorijas zemes lietojums, kas veicina ilgtspējīgu, energoefektīvu un

arhitektoniski kvalitatīvu būvniecību un kas neietekmētu un nedegradētu dabas pamatnes platības un vienlaicīgi nodrošinātu dabas resursu taupīšanu. Mazzalves pagasta plānojumā parādītās aizsargjoslas ir uzskatāmas par ietekmi uz vidi samazinošiem pasākumiem, it īpaši attiecībā uz dabas resursu aizsargjoslām, kuru pareiza apsaimniekošana un ievērošana būtiski mazina plānoto darbību ietekmi uz vidi. Aizsargjoslas, to noteiktie platumi un ierobežojumi ir iekļauti Teritorijas izmantošanas un apbūves noteikumos. Šo noteikumu precīza ievērošana ir pamats paredzēto darbību ietekmes uz vidi samazināšanai.

Plānojumā ir aprakstītas un grafiskajā daļā detalizētas visas teritorijas ar ierobežojumiem vides aizsardzības nolūkā – īpaši aizsargājamās dabas teritorijas, aizsargjoslas.

## **7. STARPTAUTISKIE UN NACIONĀLIE VIDES AIZSARDZĪBAS MĒRĶI**

Ietekmes uz vidi samazināšana ietver galvenos nepieciešamos pasākumus, lai, īstenojot Mazzalves pagasta teritorijas plānojumā, tā ietekme uz vidi kopumā būtu maznozīmīga. Galvenais nosacījums ir ES un Latvijas likumdošanā noteikto tiesību normu ievērošana.

Vides aizsardzības mērķus nosaka LR Likumi, MK normatīvi, Vides ministrijas apstiprināti tiesību akti, Starptautiski līgumi, Konvencijas, ES likumdošana – regulas un direktīvas. Starptautiskos mērķus vides aizsardzībā, kas saistoši arī Latvijai, nosaka starpvalstu konvencijas un Eiropas Savienības direktīvas. Svarīgākās konvencijas:

**Bernes konvencija** (1979.) par Eiropas dzīvās dabas un dabisko dzīvotņu aizsardzību. Bernes konvencija Latvijā pieņemta un apstiprināta ar likumu “Par 1979. gada Bernes Konvenciju par Eiropas dzīvās dabas un dabisko dzīvotņu saglabāšanu” (17.12.1996). Konvencijas mērķi ir aizsargāt savvaļas floru un faunu un to dabiskās dzīvotnes, īpaši tās sugas un dzīvotnes, kuru aizsardzībai nepieciešama vairāku valstu sadarbība, un veicināt šādu sadarbību. Īpašs uzsvars likts uz apdraudētajām un izzūdošajām sugām, tai skaitā apdraudētajām un izzūdošajām migrējošajām sugām.

**Ramsāres konvencija** (1971.) par starptautiskas nozīmes mitrājiem, īpaši kā ūdensputnu dzīves vidi.

**Bonnas konvencija** (1979.) par migrējošo savvaļas dzīvnieku aizsardzību. Bonnas konvencija Latvijā pieņemta un apstiprināta ar likumu “Par 1979. gada Bonnas Konvenciju par migrējošo savvaļas dzīvnieku sugu aizsardzību” (11.03.1999). Puses atzīst migrējošo sugu saglabāšanas nozīmīgumu un šim mērķim lietojamo pasākumu saskaņošanu starp areāla valstīm, un, kur tas iespējams un ir mērķtiecīgi, sevišķu uzmanību veltot tām migrējošām sugām, kuru aizsardzības statuss ir nelabvēlīgs, kā arī veicot pasākumus, kas nepieciešami šādu sugu vai to dzīves vides saglabāšanai.

**Orhūsas konvencija** Latvijā pieņemta un apstiprināta ar likumu “Par 1998. gada 25. jūnija Orhūsas konvenciju par pieeju informācijai, sabiedrības dalību lēmumu pieņemšanā un iespēju griezties tiesu iestādēs saistībā ar vides jautājumiem” (18.04.2002.). Konvencija nosaka sabiedrības un valsts pārvaldes iestāžu attiecības saistībā ar vides jautājumiem, sevišķi pieeju informācijai, sabiedrības dalību lēmumu pieņemšanā un iespēju griezties tiesu iestādēs.

**Konvencija par bioloģisko daudzveidību** Latvijā pieņemta un apstiprināta ar likumu “Par 1992. gada 5. jūnija Riodežaneiro Konvenciju par bioloģisko daudzveidību” (08.09.1995.). Šīs konvencijas uzdevumi ir bioloģiskās daudzveidības saglabāšana un dzīvās dabas ilgtspējīga izmantošana.

**Eiropas ainavu konvencija** Latvijā ratificēta un apstiprināta ar likumu „Par Eiropas ainavu konvenciju” (spēkā no 19.04.2007.)

Eiropas Savienības mērķus bioloģiskās daudzveidības saglabāšanā nosaka **Eiropas Kopienų Padomes direktīvas** - 92/43/EEK (1992. gada 21. maijs) „**Par dabisko biotopu un savvaļas dzīvnieku un augu aizsardzību**” un 79/409/EEK (1979. gada 2. aprīlis) „**Par savvaļas putnu aizsardzību**”. Šajās direktīvās noteikts, ka dalībvalstis izveido saskaņotu Eiropas ekoloģisko tīklu, kurā apvienotas īpaši aizsargājamas dabas teritorijas un kura nosaukums ir Natura 2000. Šo tīklu izmanto, lai pielikumos noteiktos dabisko biotopu veidus un sugu biotopus saglabātu vai attiecīgā gadījumā atjaunotu to labvēlīgo aizsardzības statusu dabiskās izplatības areālā. Dalībvalstis veic attiecīgus pasākumus, lai īpaši aizsargājamās dabas teritorijās novērstu dabisko biotopu un sugu biotopu noplicināšanos, kā arī lai novērstu traucējumu, kas skar sugas, kuru dēļ noteikta attiecīgā teritorija, ja šāds traucējums varētu būt nozīmīgs attiecībā uz šīs direktīvas mērķiem.

**MK noteikumi Nr. 199. “Eiropas nozīmes aizsargājamo dabas teritoriju (NATURA 2000) izveidošanas kritēriji Latvijā”** (28.05.2002.) nosaka kritērijus, kuri piemērojami Eiropas nozīmes aizsargājamo dabas teritoriju izveidošanai Latvijā. Dabas liegums „Dzilnas dumbrāji” ir iekļauts NATURA 2000 sarakstā.

Nacionālie vides aizsardzības mērķi formulēti dokumentā „**Nacionālais vides politikas plāns**” (2004. – 2008.), kas apstiprināts MK 2004. gadā un izstrādāts atbilstoši likuma “Par vides aizsardzību” 8. panta prasībām un Ministru kabineta 2002. gada 15. augusta rīkojumam Nr. 436 “Par Latvijas ilgtspējīgas attīstības pamatnostādņēm”. Uz šo teritorijas plānojumu attiecināmi šādi mērķi:

- Saistībā ar ūdens kvalitāti:
  - uzlabot pazemes un virszemes ūdeņu kvalitāti, novērst to tālāku piesārņošanu un pakāpeniski samazināt esošo piesārņojumu;
  - veicināt ilgtspējīgu un racionālu ūdens lietošanu;
  - aizsargāt ūdens ekosistēmas, kā arī no ūdens atkarīgās sauszemes ekosistēmas un mitrājus;
  - nodrošināt dzeramā ūdens atbilstību kvalitātes normatīviem.
- Bioloģiskās daudzveidības saglabāšanai:
  - saglabāt un atjaunot ekosistēmu un to dabisko struktūru daudzveidību;
  - saglabāt un veicināt vietējo savvaļas sugu daudzveidību.
- Ilgtspējīgas mežsaimniecības nodrošināšanai:
  - saglabāt meža bioloģisko daudzveidību un ekoloģisko funkciju kvalitāti klimata un ūdens režīma regulācijā, kā arī augsnes aizsardzībā;
  - paaugstināt meža īpašnieku, apsaimniekotāju un sabiedrības zināšanas par meža bioloģiskās daudzveidības un meža ekoloģisko funkciju nozīmību.

Lai īstenotu Nacionālā vides politikas plāna sekmīgu ieviešanu, tiek paredzēti ievērojami finanšu līdzekļi. Dabas aizsardzībai, bioloģiskās daudzveidības saglabāšanai, aizsargājamo sugu un biotopu aizsardzības nodrošināšanai, īpaši aizsargājamo dabas teritoriju tīkla izveidei, zivju atražošanas un aizsardzības pasākumu nodrošināšanai ir piemērojama:

- atbildība par zaudējumiem, ko rada īpaši aizsargājamo dabas teritoriju aizsardzības un izmantošanas noteikumu ievērošana;
- kompensācija par īpaši aizsargājamo nemedījamo sugu un migrējošo sugu dzīvnieku nodarītajiem postījumiem;
- subsīdiju piešķiršana bioloģiskajā lauksaimniecībā,
- zivju atražošanas un aizsardzības pasākumu finansēšana;
- kadastrālās vērtības un nekustamā īpašuma nodokļa samazinājums;

- apmaiņa pret līdzvērtīgu zemi;
- zemju izpirkšana, lai aizsargātu aizsargājamās platības.

Līdztekus valsts budžeta līdzekļiem tiek lietoti arī citi dabas aizsardzības pasākumu finansēšanas avoti - Eiropas Savienības lauksaimniecības un lauku attīstības programmas mērķprogramma "Vides uzlabošana". Īpaši aizsargājamo dabas teritoriju apsaimniekošanas veicināšanai no 2004. gada ir pieejami Lauku attīstības programmas ieviešanai paredzēti līdzekļi.

## 8. PLĀNOJUMA STRATĒĢISKĀ NOVĒRTĒJUMA VEIKŠANAI LIETOTO GALVENO PAMATPRINCIPU UN METOŽU APRAKSTS

Stratēģiskais novērtējums veikts balstoties uz pamatnostādņem, ka jebkura darbība, kuras rezultātā sistēmā tiek ievadīta vai no tās tiek ņemta enerģija, vielas, rada izmaiņas. Izmaiņu būtiskums ir atkarīgs gan no pašas sistēmas noturības (stabilitātes), kuru ietekmē tās veidojošo elementu struktūra un to savstarpējā mijiedarbība, kā arī no ārējo faktoru iedarbības veida, intensitātes, iedarbības ilguma un ietekmētās platības, kā arī šo faktoru mijiedarbības efekta.

Veicot Plānojuma stratēģisko novērtējumu, tika izvērtētas paredzētās darbības un apzināta to iespējamā ietekme uz vidi. Ietekmes uz vidi analīzei izvēlēti svarīgākie vides aspekti – sugu daudzveidība, ainavas vizuālā vērtība, iedzīvotāju veselība, virszemes ūdeņu kvalitāte, piesārņojums. Plānotās darbības vērtētas:

- pēc to ietekmes ilguma: **(1)** īslaicīgs (5-10 gadi) vai **(2)** ilglaicīgs (vairāk par 10 gadiem);
- ietekmētās teritorijas lieluma: **(1)** lokāls, **(2)** reģionāls;
- ietekmes būtiskuma: ietekme **(0)** nebūtiska, **(1)** zema, **(2)** vidēja, **(3)** augsta.

Ietekme uz sugu daudzveidību vērtēta pēc darbības radīto izmaiņu būtiskuma, salīdzinot ar vidi raksturojošo lielumu vērtībām pirms un pēc darbības uzsākšanas. Tā kā ietekme uz vidi daudzos gadījumos var būt arī pozitīva, tad būtiskuma novērtējumam izmantota atbilstoša zīme **(+)** vai **(-)**, ja ietekme lielākā daļā gadījumu vērtējama kā pozitīva vai negatīva. Novērtējot ietekmes būtiskumu, sevišķi ņemts vērā vai un kā plānotā darbība ietekmēs Natura 2000 teritoriju.

## 9. PLĀNOJUMA ĪSTENOŠANAS IETEKMES UZ VIDI NOVĒRTĒJUMS UN RISINĀJUMI BŪTISKO IETEKMJU MAZINĀŠANAI

Plānojums paredz, ka Mazzalves pagastā nākotnē galvenie attīstības virzieni būs bioloģiskā lauksaimniecība, mežizstrāde un netradicionālā lauksaimniecība. Plānotajā teritorijas izmantošanā nav paredzētas būtiskas izmaiņas salīdzinot ar teritorijas pašreizējo izmantošanu.

Teritorijas plānojumā kā zemes, kuru nekustamā īpašuma lietošanas mērķa grupa ir Lauksaimniecība ir noteiktas **lauksaimniecības teritorijas**. Lauksaimniecības zemes izdalītas ar mērķi saglabāt lauksaimniecības zemju resursus un teritorijai raksturīgo ainavu, kā arī lai veicinātu daudzfunkcionālas lauksaimniecības attīstību. Mazzalves pagastā noteikta lauksaimniecības zemju minimālā zemes gabala platība - 2ha, ja zeme ir meliorēta un 1ha, ja nav meliorēta.

Lauksaimniecības zemēs atļautas tās darbības, kas norādītas teritorijas izmantošanas un apbūves noteikumos. Zemes transformācija veicama saskaņā ar 20.07.2004. MKN Nr.619 „Kārtība, kādā lauksaimniecībā izmantojamo zemi transformē

par lauksaimniecībā neizmantojamu zemi un izsniedz zemes transformācijas atļaujas” un 06.03.2001. MKN Nr.108 „Meža ieaudzēšanas un plantāciju mežu noteikumi”.

**Meža teritorijas** sadalītas saimnieciskajos mežos un aizsargājamos mežos, kuru apsaimniekošanu nosaka mežu un īpaši aizsargājamo teritoriju izmantošanu regulējošie normatīvie akti.

**Rūpniecisko objektu apbūves teritorijas** noteiktas ražošanas objektu un fermu vietās, kur ir saglabājušās būves un infrastruktūra.

**Derīgo izrakteņu atradņu teritorijas** līdz ieguves uzsākšanai atļauts izmantot lauksaimniecībai vai mežsaimniecībai, izņemot apbūvi. Plānojums paredz, ka izstrādātās teritorijas rekultivējamas, atjaunojot dabas pamatnes teritoriju. Perspektīvā pagasta teritorijā paredzēta iespēja izveidot divus jaunus dolomīta karjerus ~ 10 km attālumā no Ērberģes ciema D un Z virzienā. To plānotā plātība ir attiecīgi 30ha un 15ha. Tikai pie nosacījuma, ka atradne šajā teritorijā pastāv un derīgo izrakteņu ieguve tiek atzīta par lietderīgu, var tikt ierīkots derīgo izrakteņu karjers, izstrādājot detālplānojumu, kurā īpašums tiek zonēts atbilstoši šo noteikumu un normatīvo aktu prasībām, kā arī tiek piemēroti visi pārējie normatīvo aktu nosacījumi.

Jaunas **apbūves teritorijas** plānotas tikai teritorijās, kur iespējams nodrošināt nepieciešamo komunālo, sociālo un transporta infrastruktūru. Jaunu nekustamo īpašumu, līdz šim neapbūvētās teritorijās, veidošanās notiek, izstrādājot detālplānojumu teritorijas plānojumā noteiktam sektoram un veicot lauksaimniecības zemes transformāciju. Visām dzīvojamām ēkām jābūt nodrošinātām ar pieslēgumu centralizētām inženierkomunikācijām – kanalizācijas un ūdensapgādes tīkliem. Teritorijas plānojumā izdalītas daudzdzīvokļu māju apbūves teritorijas atbilstoši esošajai situācijai.

**Īpaši aizsargājamo dabas teritorijas** - “Dzilnas dumbrāji” robežas pašvaldības teritorijā attēlotas kartogrāfiskajā materiālā un aprakstītas Paskaidrojuma rakstā. Šo teritoriju izmantošanas kārtību nosaka MK 22.07.2003. noteikumi Nr.415 „Īpaši aizsargājamo dabas teritoriju vispārējie aizsardzības un izmantošanas noteikumi.

Kā **rekultivējamas teritorijas** noteiktas potenciāli piesārņotās vietas.

Atļautā izmantošana un citi noteikumi norādīti izmantošanas un apbūves noteikumos.

Tabulā apkopotas un novērtētas iespējamo darbību ietekmes uz vidi pie nosacījuma, ja tiek ievēroti plānojumā noteiktie zemes izmantošanas un apbūves noteikumi.

9.1. tabula

**Plānojuma īstenošanas ietekme uz vidi**

	Ietekmes veidi	Sugu daudzveidība			Vizuālā ainava			Piesārņojums			Iedzīvotāju veselība			Virszemes ūdeņu kvalitāte		
		ilgums	platība	būtiskums	ilgums	platība	būtiskums	ilgums	platība	būtiskums	ilgums	platība	būtiskums	ilgums	platība	būtiskums
1.	<b>Būvniecība</b>	2	1	-1	2	2	-1	2	1	-1	2	1	+2	2	2	-1
2.	<b>Tūrisma attīstība</b>	2	2	-2	2	2	+1	2	2	-2	2	2	+2	2	2	-2
3.	<b>Lauksaimniecība</b>	1	1	-1	2	1	+1	2	2	-1	2	2	+1	2	2	-2



4.	<b>Mežizstrāde</b>	1	1	-1	2	1	-2	2	1	0	2	1	0	2	1	-1
5.	<b>Ceļu rekonstrukcija</b>	1	1	-1	2	1	+2	1	1	-1	2	2	+3	1	1	-1
6.	<b>Derīgo izrakteņu ieguve</b>	1	1	-1	1	1	-2	2	1	-1	1	1	0	1	1	0
7.	<b>Piesārņoto vietu rekultivācija</b>	2	1	+2	1	1	+2	1	1	+2	1	1	+3	2	1	+2

Novērtējot plānotās un atļautās zemes izmantošanas ietekmi uz vidi, no tabulas redzams, ka vairumam Plānojumā paredzēto darbību ietekme uz vidi būs nebūtiska vai pozitīva. Ievērojot visus plānojuma un apbūves noteikumu nosacījumus, vides stāvoklis Mazzalves pagastā nepasliktināsies, gluži otrādi, vide tiks sakārtota. Kā nozīmīgākās tiešās ietekmes novērtējamas jaunas apbūves, kā arī tūrisma un rekreācijas attīstība.

Uz bioloģisko daudzveidību negatīvu ietekmi var atstāt tūristu skaita palielināšanās. Mežizstrādes attīstība – potenciāli negatīva ietekme varētu būt privātajos mežos. LVM valdījumā esošajos mežos vides kvalitātes saglabāšanu nodrošina uzņēmuma vides aizsardzības politikas ievērošana.

Var secināt, ka Plānojuma īstenošana nevar būtiski ietekmēt ne Natura 2000 teritorijas, ne visas pagasta teritorijas bioloģisko daudzveidību un nevar novest pie retu putnu sugu izzušanas, nedz kādas sugas labvēlīgā aizsardzības statusa maiņas.

Ņemot vērā vides aizsardzības mērķus un izvirzītās vides problēmas, Plānojumā noteikti pasākumi vides kvalitātes saglabāšanai. Iespējamie risinājumi, lai saglabātu un nepasliktinātu vides stāvokli, ņemot vērā vides aizsardzības mērķus un izvirzītās vides problēmas:

- upju baseinu apsaimniekošanas plānu izstrādāšanā;
- nepieļaut pļavu aizaugšanu ar krūmiem, veicinot pļavu apsaimniekošanu vai apmežošanu (izņemot bioloģiski vērtīgos zālājus);
- stimulēt zemes īpašniekus labas lauksaimniecības prakses ieviešanā, lai saņemtu ES tiešos maksājumus;
- novērst tūrisma attīstības negatīvo ietekmi uz vidi, veidojot infrastruktūru, tai skaitā pārdomātu tūrisma taku iekārtošanu, peldvietu labiekārtošanu, atkritumu savākšanas organizēšanu. Attīstīt tūrismu tikai tur, kur ir piemēroti resursi, infrastruktūra, perspektīva, nevis uz retu un aizsargājamu sugu vai biotopu rēķina;
- izvietot pārdomātu informāciju un izglītēt iedzīvotājus par lieguma teritorijā sastopamo aizsargājamo putnu sugu saudzēšanas pasākumiem, lai novērstu nevēlamas darbības putnu ligzdošanas periodā;
- visiem atkritumu ražotājiem slēgt līgumus ar atkritumu apsaimniekošanas organizāciju;
- lai novērstu gruntsūdeņu un pazemes ūdeņu piesārņošanas iespējamību, nepieciešams konservēt neizmantotos ūdens urbumus un likvidēt (tamponēt) bezsaimnieka akas;
- realizēt ūdenssaimniecības sakārtošanas projektu, kas paredz dzeramā ūdens kvalitātes uzlabošanu, ūdens sistēmas rekonstrukciju, sadzīves kanalizācijas ūdens pārsūkņēšanas stacijas modernizēšanu;
- pašvaldības kompetences ietvaros uzlabot ūdensteču ekoloģisko kvalitāti, nodrošinot ūdenssaimniecības sakārtošanu, aizsargjoslu ievērošanu;

- sistemātiski kopt pļavas;
- bioloģiski vērtīgas pļavas, kurās nepieciešams veikt apsaimniekošanas pasākumus to saglabāšanai;
- izstrādāt un sagatavot plānus un projektus takām, tālo skatu laukumiem un atpūtas un tūrisma vietām;
- veikt pasākumus ainavas sakārtošanai īpašu uzmanību pievēršot dabas parkam blakus esošiem karjeriem un to attīstībai.

Nozīmīgs instruments iespējamās negatīvās ietekmes uz vidi minimizēšanai ir normatīvajos aktos noteikto aizsargjoslu prasību ievērošana. Plānojumā visu veidu aizsargjoslas ir noteiktas un, kur to pieļauj mērogs, attēlotas grafiski.

## **10. PLĀNOŠANAS DOKUMENTA IESPĒJAMĀS ALTERNATĪVAS**

Iespējamā alternatīva – teritorijas plānojums Mazzalves pagastam netiek izstrādāts. Ja pagastam nav spēkā esoša teritorijas plānojuma, tad būtiskas negatīvas ietekmes uz vidi iespējas krietni paaugstinās. Svarīgākie iemesli – iespējama nesankcionēta būvniecība un aizsargjoslu prasību neievērošana. Plānojuma trūkums rada grūtības piemērot normatīvos aktus vides aizsardzībā, problēmas aizsargjoslu servitūtu izmantošanā, dabas resursu ieguvē un citās valsts un pašvaldības pārraudzībā esošajās jomās.

Ja plānošanas dokuments netiks īstenots, pagastā būs apgrūtināta zemes gabalu sadalīšana, apvienošana, robežu maiņa, detālplānojumu izstrāde, būvniecības uzsākšana, esošo būvju atjaunošana, teritorijas labiekārtošana un rekultivācija, kā arī saimnieciskās darbības uzsākšana. Šīs problēmas ietekmēs gan pagasta sociālekonomisko attīstību, gan teritorijas vides stāvokli. Teritorijas plānojuma izstrādāšanas nepieciešamību nosaka likums, tādēļ alternatīva, ka plānojums netiek izstrādāts, netiek sīkāk analizēta.

Viena no alternatīvām plānojumam ir iespēja pārtraukt jebkādu saimniecisko darbību īpaši aizsargājamās dabas teritorijās. Tomēr šī alternatīva nav uzskatāma par optimālu ne tikai pagasta attīstībai, bet arī pašām aizsargājamām teritorijām. Saimnieciskās darbības pārtraukšana ne tikai veicinātu teritorijas aizaugšanu, līdz ar to sugu daudzveidības samazināšanos, bet arī negatīvas pārmaiņas ainavu struktūrā.

Plānojuma īstenošana atstās pozitīvu ietekmi uz vides un cilvēku dzīves kvalitāti Mazzalves pagastā:

- plānojums ietver institūciju izsniegto nosacījumu ieteikumus;
- nosaka ierobežojumus aizsargājamo teritoriju, dabas pieminekļu, kultūras pieminekļu, kā arī ainaviski vērtīgāko teritoriju izmantošanai;
- nodrošina pārskatāmu informāciju par teritoriju, tās resursiem un izmantošanas iespējām;
- spēkā esošs teritorijas plānojums ir pamats lēmumu pieņemšanai par teritorijas izmantošanu un nodrošina lēmumu pieņemšanas atklātumu;
- teritorijas plānojums ir pamats investīciju piesaistei, arī rekultivējamo teritoriju un potenciāli piesārņoto vietu sanācijai.

## 11. PAREDZĒTIE PASĀKUMI PLĀNOŠANAS DOKUMENTA ĪSTENOŠANAS MONITORINGA NODROŠINĀŠANAI

Plānojuma īstenošanas monitoringa nepieciešamību nosaka MK noteikumi Nr. 157 „Kārtība, kādā veicams ietekmes uz vidi stratēģiskais novērtējums”. Monitoringu veic nolūkā konstatēt teritorijas plānojuma īstenošanas tiešo vai netiešo ietekmi uz vidi un lai noteiktu plānojuma grozījumu izstrādāšanas nepieciešamību.

Mazzalves pagasta teritorijas plānojuma īstenošanas monitoringu plānots veikt reizi gadā, pagasta padomei izvērtējot attīstības programmas un teritorijas plānojuma izpildi. Reizi četros gados (pēc kārtējām pašvaldību vēlēšanām) teritorijas plānojumu izvērtē jaunievēlētā padome. Balstoties uz monitoringa rezultātiem, jāizstrādā turpmākie teritorijas attīstības priekšlikumi un jāsniedz rekomendācijas teritorijas apsaimniekotājiem.

Monitoringa atskaiti vajadzētu sagatavot 2009.gadā, kad stāsies spēkā baseina apsaimniekošanas plāni, kas būs saistoši pašvaldības līmenī, un 2015. gadā, kad upju baseinu plāniem ir jābūt ieviestiem, un sasniegtiem labiem ekoloģiskās kvalitātes mērķiem virszemes ūdeņiem.

Pašreiz pagasta teritorijā netiek veikts vides monitorings. Lai varētu novērtēt, prognozēt un minimizēt negatīvas ietekmes uz vidi, būtu nepieciešams izveidot vides monitoringa sistēmu, kas paredzētu arī apkopot un konkretizēt prognozējamās problēmas un norādīt izmantojamās vides stāvokli raksturojošos indikatorus. To varētu veikt Madonas reģionālā vides pārvalde. Valsts mežos vides stāvokļa monitoringu nodrošina AS „Latvijas valsts meži”, savukārt būvniecības uzraudzību veic būvvalde. Īpaša atbildība ir būvvaldei un Būvvaldei un Madonas reģionālā vides pārvaldei sekojot attīstības pasākumiem dabas liegumā.

Atbildīgajām personām jāseko vai tiek veikti visi Mazzalves pagasta teritorijas plānojumā paredzētie pasākumi un vai nepasliktinās vides kvalitāte. Īpaša uzmanība jāpievērš aizsargājamām teritorijām.

Lai izvērtētu pieejamos valsts vides monitoringa datus un noskaidrotu kādi novērojumi būtu nepieciešami, ieteicams sadarboties ar VVD Madonas reģionālo vides pārvaldi un VA Latvijas Vides, ģeoloģijas un meteoroloģijas aģentūru, jo tā, saskaņā ar likumu „Par īpaši aizsargājamām dabas teritorijām”, organizē un koordinē aizsargājamo teritoriju monitoringu.

## 12. VIDES PĀRSKATA KOPSAVILKUMS

Mazzalves pagasta teritorijas plānojums izstrādāts atbilstoši LR likumiem un MK noteikumiem, pagasta padomes lēmumiem, institūciju sniegtajiem nosacījumiem un konsultācijām.

Mazzalves pagasta teritorijas plānojuma galvenie mērķi ir veicināt priekšrocību izmantošanu pašvaldības attīstībā, optimāli izmantot teritorijas attīstības resursu potenciālu, radīt labvēlīgus apstākļus iedzīvotāju darbam un dzīvei, saglabāt un atjaunot dabas un kultūrvēsturiskās vērtības, radot pamatu ilgtspējīgai attīstībai turpmākajos 12 gados.

Izstrādājot plānojumu ir ņemti vērā ar Mazzalves pagastu saistītie esošie un perspektīvie starptautiskie projekti, nacionālie attīstības projekti un nozaru programmas, kā arī projekti Zemgales plānošanas reģionā, Aizkraukles rajonā un kaimiņu pašvaldībās.

Plānojums ir izstrādāts saskaņā ar Teritorijas plānošanas likumu, MKN Nr.883 „Vietējās pašvaldības teritorijas plānošanas noteikumi” un sastāv no sekojošām daļām :

- Paskaidrojuma raksts;
- Teritorijas izmantošanas un apbūves noteikumi;
- Grafiskā daļa;
- Pārskats par Mazzalves pagasta teritorijas plānojuma izstrādi.

Mazzalves pagasta teritorijas plānojuma Vides pārskata sabiedriskā apspriešana veikta atbilstoši normatīviem aktiem. Iedzīvotāji, institūciju un kaimiņu pašvaldību pārstāvji, tika iesaistīti Vides pārskata izstrādes procesā. Informācija par sabiedriskās apspriešanas procedūru ievietota laikrakstos “Latvijas Vēstnesis” un “Staburags”. Paziņojums par projekta sabiedrisko apspriešanu ievietots Vides pārraudzības valsts biroja mājas lapā, ar vides pārskata projektu var iepazīties Mazzalves pagasta padomē. Vides pārskata projekta elektroniskā versija bija apskatāma Aizkraukles rajona mājas lapā [www.aizrp.lv](http://www.aizrp.lv).

Sabiedriskās apspriešanas laikā par Vides pārskata projektu atzinumus sniedza sabiedrība un valsts institūcijas (Valsts meža dienesta Sēlijas virsmežniecība, Zemgales plānošanas reģiona administrācija, Valsts vides dienesta Madonas reģionālā vides pārvalde, Lauku atbalsta dienesta Lielrīgas reģionālā lauksaimniecības pārvalde, Valsts aģentūras Sabiedrības veselības aģentūras Jēkabpils filiāle, Dabas aizsardzības pārvalde).

Vides stāvoklis Mazzalves pagastā vērtējams kā labs, pagastā nav dabai kaitīgu ražotņu vai objektu ar būtisku ietekmi uz vidi vai cilvēku veselību. Plānojums paredz, ka Mazzalves pagastā nākotnē galvenie attīstības virzieni būs bioloģiskā lauksaimniecība, mežizstrāde, netradicionālā lauksaimniecība.

Plānošanas dokumenta realizācija uzlabos vides stāvokli pagasta teritorijā, kā arī veicinās teritorijas sakārtotību, potenciālo resursu izmantošanu, vides un kultūrvēsturisko vērtību saglabāšanu. Savukārt, ja Plānojums netiktu īstenots, vides stāvokli varētu pasliktināt zemes īpašumu fragmentācija, normatīvo aktu neievērošana aizsargjoslās un aizsargājamās teritorijās, ainavas degradācija, patvaļīga būvniecība.

Pagasta teritorijā atrodas dabas liegums „Dzilnas dumbrāji ” - Eiropas nozīmes dabas teritorija, Natura 2000 (platība 215 ha, dibināts 2004. g.) un vairāki mikroliegumi.

Lai arī perspektīvā pagasta teritorijā paredzēta iespēja izveidot divus jaunus dolomīta karjerus, paredzēto darbību ietekme uz vidi ir neitrāla. Plānotās karjeru teritorijas atrodas ~10 km attālumā no Ērberģes ciema un nerada negatīvu ietekmi uz dabas liegumu „Dzilnas dumbrāji ”.

Mazzalves pagasta teritorijas izmantošanas un apbūves noteikumi nosaka, ka tikai pie nosacījuma, ka atradne šajā teritorijā pastāv un derīgo izrakteņu ieguve tiek atzīta par lietderīgu, var tikt ierīkots derīgo izrakteņu karjers, izstrādājot detālplānojumu, kurā īpašums tiek zonēts atbilstoši šo noteikumu un normatīvo aktu prasībām, kā arī tiek piemēroti visi pārējie normatīvo aktu nosacījumi.

Plānojumā paredzēto darbību ietekme uz vidi ir neitrāla vai pozitīva, jo netiek paredzēta saimnieciskās darbības attīstība lieguma tuvumā vai būtisks apbūves teritoriju palielinājums pagastā. Īpaši aizsargājamās dabas teritorijas ir izveidotas ar MK noteikumiem, uz to attiecas normatīvie akti un teritorijas plānojumā tiek ievērotas šo dokumentu prasības.

Realizējot teritorijas plānojumā minētos pasākumus ir skaidrs, ka plānojuma īstenošana neatstās nelabvēlīgu ietekmi uz apkārtējo vidi, t.sk. arī uz cilvēkiem un viņu veselību. Teritorijas plānojuma īstermiņa programma paredz uzlabojumus nodrošinot

iedzīvotājus ar tīru dzeramo ūdeni, veicot uzlabojumus ūdensapgādes un kanalizācijas sistēmām, atkritumu apsaimniekošanā un ceļu infrastruktūras uzlabošanā.

Plānotajā teritorijas izmantošanā nav paredzētas būtiskas izmaiņas salīdzinot ar teritorijas pašreizējo izmantošanu. Pagastā apzinātas un Plānojumā parādītas visas teritorijas ar ierobežojumiem vides aizsardzības nolūkā – īpaši aizsargājamās dabas teritorijas, dabas pieminekļi un visu veidu aizsargjoslas. Plānojumā noteikta atļautā zemes izmantošana, kas cieši saistīta ar normatīvajos aktos noteikto Latvijas starptautisko saistību izpildi vides kvalitātes un bioloģiskās daudzveidības aizsardzības jomās. Teritorijas izmantošanas un apbūves noteikumos tiek paredzēti nosacījumi atsevišķu teritoriju izmantošanai, kā arī izvirzīti nosacījumi īpaši aizsargājamo teritoriju aizsardzībai un apsaimniekošanai. Teritorijas plānojums konkrētībā, kā šīs prasības izpildīt un detalizē augstāka līmeņa plānojumus – Zemgales reģiona un Aizkraukles rajona.

Ja plānošanas dokuments netiks īstenots, pagastā būs apgrūtināta zemes gabalu sadalīšana, apvienošana, robežu maiņa, detālplānojumu izstrāde, būvniecības uzsākšana, esošo būvju atjaunošana, teritorijas labiekārtošana un rekultivācija, kā arī saimnieciskās darbības uzsākšana. Šīs problēmas ietekmēs gan pagasta sociālekonomisko attīstību, gan teritorijas vides stāvokli. Teritorijas plānojuma izstrādāšanas nepieciešamību nosaka likums, tādēļ alternatīva, ka plānojums netiek izstrādāts, netiek sīkāk analizēta.

Izstrādājot Mazzalves pagasta teritorijas plānojumu netiek paredzēts, ka īstenojot plānošanas dokumentu, tiks negatīvi ietekmētas Natura 2000 teritorija, un tādēļ arī kompensējošie pasākumi nav nepieciešami.

Saistībā ar plānošanas dokumentu - Mazzalves pagasta teritorijas plānojumu īstenošanu nav paredzamas pārrobežu ietekmes.

Mazzalves pagasta teritorijas plānojuma īstenošanas monitoringu plānots veikt reizi gadā, pagasta padomei izvērtējot attīstības programmas un teritorijas plānojuma izpildi. Sadarbībā ar valsts institūcijām paredzēts izveidot vides monitoringa sistēmu, kas apkopotu un konkrētizētu prognozējamās problēmas un norādītu izmantojamās vides stāvokli raksturojošos indikatorus.